

Junkkari

WIZARD PLUS



SÄÄTÖSYLINTERIN ASENNUS JA KALIBROINTIOHJE

WIZPLUS_09SU

Junkkari Oy
62375 YLIHÄRMÄ FINLAND
TEL. +358-(0)6-4835111
FAX +358-(0)6-4835295
e-mail: junkkari@msk.fi
Internet: www.junkkari.fi

SUOMI 

1 SISÄLLYSLUETTELO

	SIVU
2. KYTKENNÄT.....	3
3. KALIBROINTI.....	4
3.1 LINAK SÄÄTÖSYLINTERIN KALIBROINTI (YLÄ- JA ALA ASEMA).....	4
3.2 SYLINTERIN MÄNNÄN AJO KESKIASEMAAN JA KIERTOKOE.....	5
3.3 UUDEN LANNOITEMÄÄRÄN ASETTAMINEN KONEEN OLLESSA PAIKALLA.....	5
3.4 APULANNAN MÄÄRÄN MUUTTAMINEN AJETTAESSA.....	5
3.5 KIERTOKOKEEN OMINAISPAINOKERTOIMEN MUUTTAMINEN (EI KÄYTETÄ NORMAALISTI).	6
3.6 MÄÄRÄNSÄÄDÖN ASKELLUKSEN MUUTTAMINEN.....	6
4. VARAOSATLUETTELO.....	7

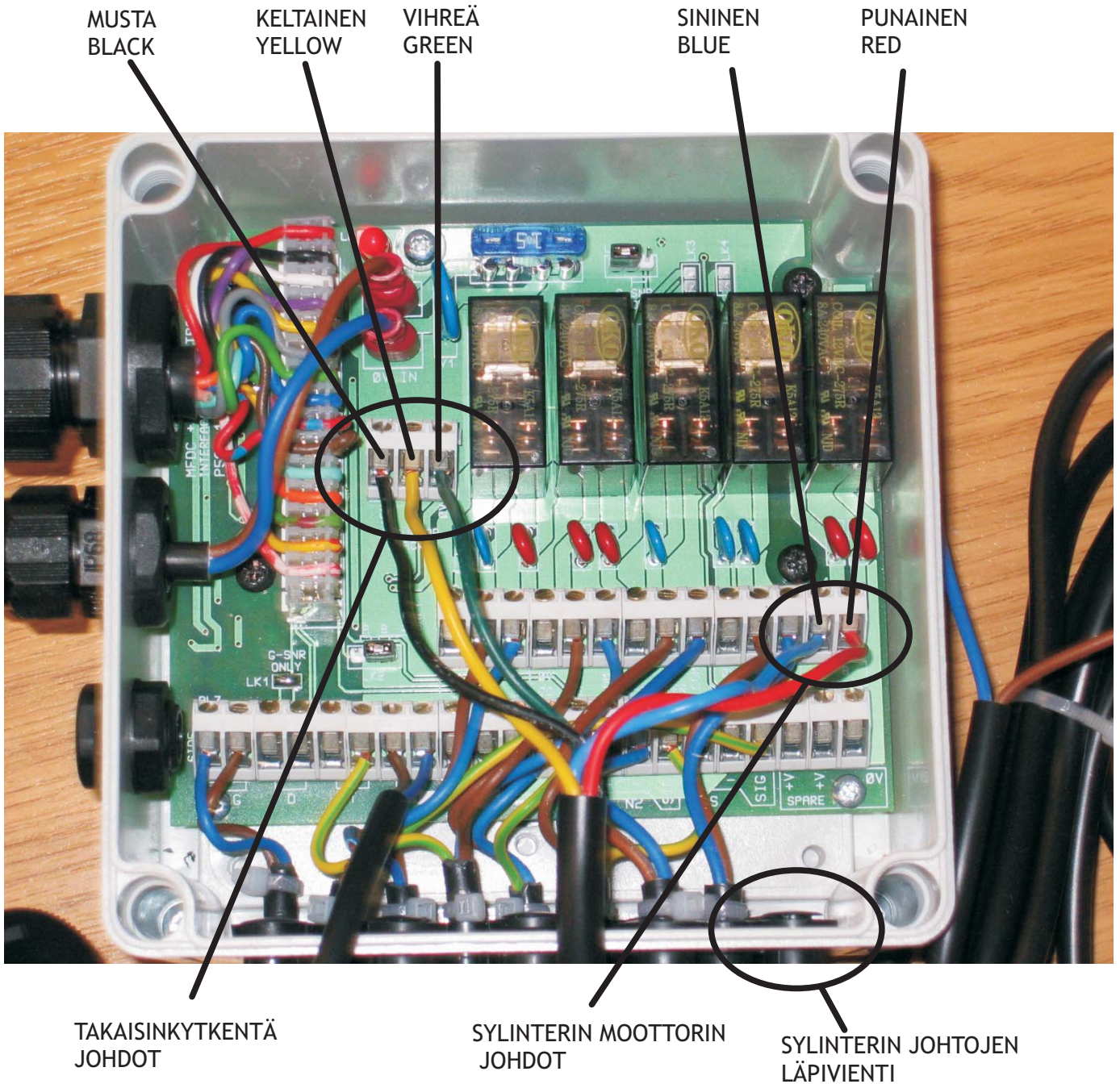
HUOM!

Tämä kirja on tarkoitettu liitteeksi Junkkari-Simulta tai Maestro-ohjekirjaan.

Wizard-Plus kylvökoneohjain on lannoitteen kaukosäätöä lukuun ottamatta toiminnoiltaan samanlainen kuin Wizard-kylvökoneohjain. Näin ollen tässä ohjekirjassa kerrotaan ainoastaan lannoitteen kaukosäätöön liittyvistä toiminnoista. Muut toiminnot opastetaan koneen mukana tulevan ohjekirjan osiossa "kylvökoneohjaimen käyttö".

2 KYTKENNÄT

Linak LA12 johtojen asennus alla olevan kuvan mukaisesti

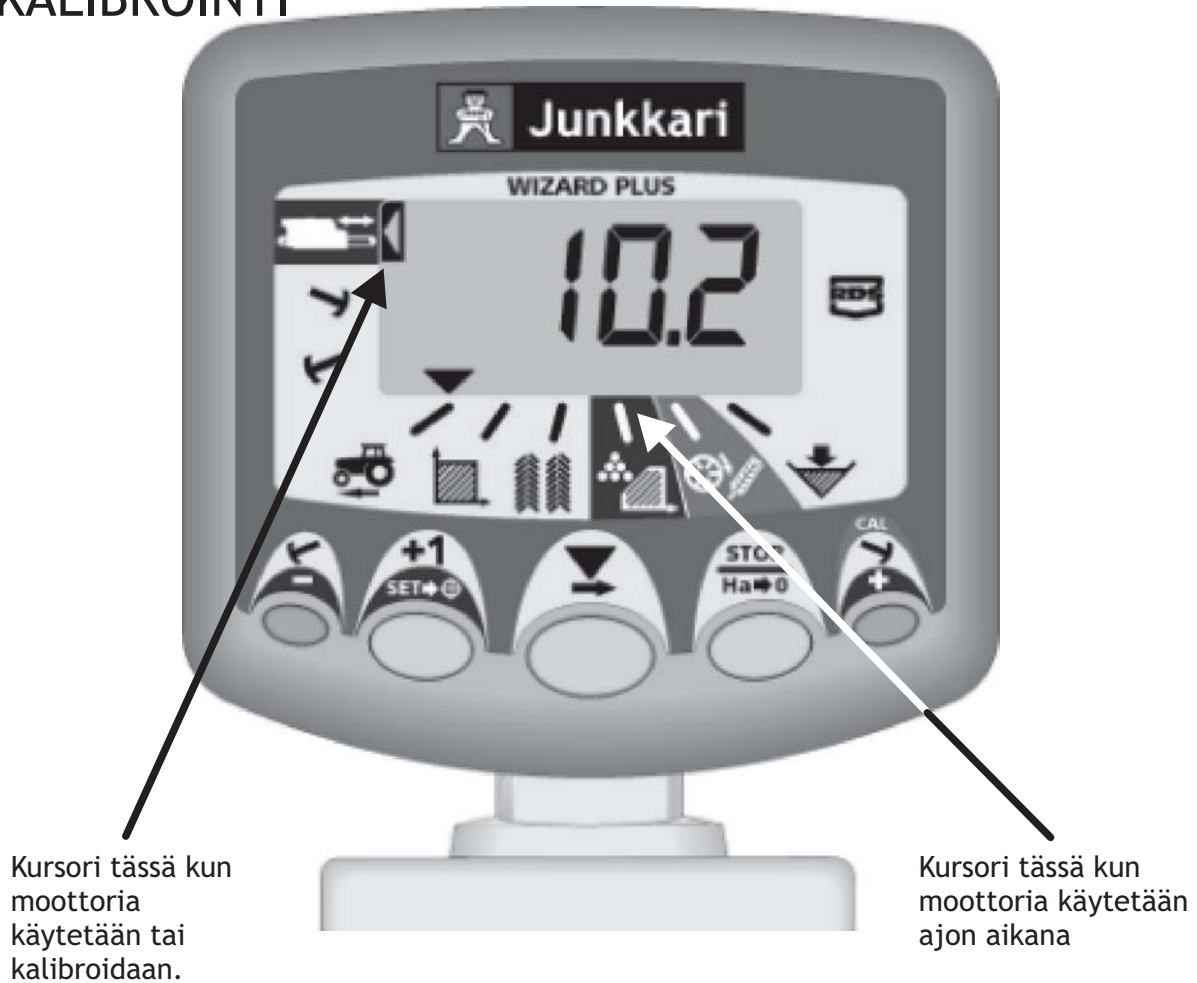


Jos moottori toimii “väärinpäin”, vaihda moottorin sinisen ja punaisen johdon paikkoja ja tällöin myös potentiometrin mustan ja vihreän johdon paikkoja.

Johdot oikealta vasemmalle:

Red	= Motor + (actuator extending)	= Punainen moottorin ulosliike
Blue	= Motor + (actuator retracting)	= Sininenmoottorin sisäänliike
Green	= Potentiometer 0 volts	= Vihreä Potentiometrin -
Yellow	= Potentiometer signal	= Keltainen Potentiometrin signaali
Black	= Potentiometer + volts	= Musta Potentiometrin +

3 KALIBROINTI



3.1 LINAK SÄÄTÖSYLINTERIN KALIBROINTI (YLÄ- JA ALA-ASEMA)

HUOM! TEHTY TEHTAALLA ASENNUSVAIHEESSA, ASIAKKAAN EI TARVITSE NORMAALISTI TEHDÄ

Tähän kalibrointitilaan päästään seuraavasti:

1. Kytke virta pois
2. Paina ja pidä 'STOP/ Ha to 0' nappia pohjassa kun kytket virran päälle, 10 sek päästä näkyy 'CAL.4' ja näyttö menee ohjelmointitilaan 4.
3. Kanavalla 1 (Vmin) paina '-' nappia siirtääksesi mäntä minimiasentoon. Näet näytöllä takaisinkytkentäarvon muuttuvan. Jos sylinteri on oikein kytketty arvon pitäisi olla noin 2800 ± 500 kun mäntä on täysin sisällä.
4. Kun mäntä on täysin sisällä, eli moottori ei enää liiku, vapauta '-' nappi ja kuittaa alaraja '+1' napilla
5. Paina 'STOP/HA to 0' nappia siirtyäksesi kanavalle 2, jossa suoritetaan männän siirto maksimipituuteen.
6. Paina '+' nappia ajaaksesi mäntä maksimipituuteensa. Näet jälleen takaisinkytkentäarvon muuttuvan. Lopuksi sen tulisi olla 7800 ± 500 .
7. Kun mäntä on täysin ulkona, eli moottori ei enää liiku, vapauta '+' nappi ja kuittaa yläraja '+1' napilla
8. Paina 'STOP/HA to 0' nappia siirtyäksesi kanavalle 3, jossa näkyy sylinterin paikoitustarkkuus. Sitä voidaan muuttaa normaalisti keskinapilla (normaaliarvo 0025). Jos sylinteri hurisee kokoajan tätä arvoa voidaan ja pitää muuttaa.
9. Kun painat vielä kerran 'STOP/Ha to 0' nappia kursori siirtyy takaisin kanavalle 1.
10. Sammuta virta ja kytke se uudelleen - sylinteri on kalibroitu.

3.2 SYLINTERIN MÄNNÄN AJO KESKIASEMAAN JA KIERTOKOE

Tehdään seuraavasti:

1. Sammuta näyttö.
2. Paina ja pidä '+' nappia pohjassa ja kytke virta päälle. Näyttöön tulee teksti 'CAL.3' kertoen että on päästy ohjelmointitilaan 3
3. Kursori näkyy kanavalla 1 ja näytössä näkyy 'P.CAL' tarkoittaen product calibration. (tuotteen kalibrointi).
4. Paina nappia 'STOP/Ha to 0' kerran ja näytöllä alkaa vilkkua vuorotellen 'ACT' ja 'P05'. Kun alat pyörittää apulanta-akselia tapahtuu seuraavaa: Sylinterin mäntä ajaa itsensä 50% asemaan ja kun se on saavutettu kuuluu merkkiäni. Tämän jälkeen näytölle ilmestyy pinta-alamittari merkiksi siitä, että voit aloittaa kiertokokeen.
5. Pyöritä apulanta-akselia kunnes pyöritetty määrä vastaa 0.01 ha:n alaa, tällöin näyttö antaa piippauksen ja voit lopettaa kiertokokeen.
6. Kun kiertokoe on lopetettu, näyttö siirtyy automaattisesti kanavalle 3 jossa näytetään teoreettisesti saatu kilomäärä.
7. Muuta näytössä oleva arvo todelliseksi, kiertokokeessa saaduksi arvoksi '+' tai '-' napeilla esim. 4.700 . Kuittaa arvo keskinapilla, jolloin kursori siirtyy kanavalle 4.
8. **Arvo on teoreettinen eli suosituksena on, että tämä kohta ohitetaan.** Kanavalla 4 näytetään saadun kiertokoetuloksen ominaispainokerroin. Tätä arvoa voidaan käyttää hyväksi, jos käytetään eripainoisia lannoitteita.
9. Painamalla '+' nappia kursori siirtyy kanavalle 5 joka ilmoittaa jonkun arvon välillä 80%-120%. Tällä arvolla voidaan kompensoida kiertokoetta erilaisissa tilanteissa - kone voi olla lähes tyhjä tai täysi. Arvo on muotoa 0100. Tätä arvoa ei voi tässä ohjelmointi tilassa muuttaa, vaan se tehdään kohdassa 5. Voidaan käyttää silloin kun käytetään erilaisia lannoitteita.
10. Lopuksi paina vielä '+' nappia jolloin kursori siirtyy kanavalle 1 ja kiertokoe on suoritettu.
11. Sammuta virta.

3.3 UUDEN LANNOITEMÄÄRÄN ASETTAMINEN KONEEN OLLESSA PAIKALLA

Tehdään seuraavasti:

1. Valitse kanava 4
2. Paina ja pidä pohjassa joko '+' tai '-' nappia vähintään 3s ajan.
3. Kun numerot alkavat vilkkua vapauta nappi.
4. '+' napilla voit lisätä määrää ja '-' napilla vähentää.
5. Kun olet saanut halutun määrän näytölle paina '+/1Set Target ' nappia 3s hyväksyäksesi uuden määrän.
6. Kun lähdet koneella liikkeelle sylinteri liikkuu annettuun, haluttuun asemaan.

3.4 APULANNAN MÄÄRÄN MUUTTAMINEN AJETTAESSA

Tehdään seuraavasti:

1. Valitse keskinapilla kanava
2. Käytä '+' nappia lisätäksesi apulannan määrää. Näyttö kertoo vilkuttamalla sekä uuden määrän että prosenttikorotuksen esim. ' 550 ' ja ' 10 ' Tarkoittaen että uusi levitysmäärä on 550 kg/ha ja se on 10% korkeampi kuin alkuperäinen. Mikäli painat '+' toisen kerran näytöllä vilkkuu ' 600 ' ja ' 20 ' jne...
3. Määrän vähennys hoituu vastaavasti '-' napilla.
4. Vanhan säädön saa palautettua STOP- napilla kertapainalluksella kun laite on kanavalla 4.

(HUOM! VIIMEISEN LANNOITESÄÄDÖN JÄLKEEN WIZARD TARVITSEE 6 SEKUNTIA JOTTA RIVIMERKITSIMET ALKAVAT TOIMIA JÄLLEEN AUTOMAATTISESTI)

3.5 KIERTOKOKEEN OMINAISPAINOKERTOIMEN MUUTTAMINEN (EI KÄYTETÄ NORMAALISTI)

Tehdään seuraavasti:

1. Valitse kanava 4 . Paina ja pidä pohjassa ' +1/Set Target ' nappia.
2. 5s kuluttua näyttöön tulee nykyinen kerroin. Tätä arvoa voidaan muuttaa normaalisti keskinapilla.

3.6 MÄÄRÄNSÄÄDÖN ASKELLUKSEN MUUTTAMINEN

Tehdään seuraavasti;

1. Sammuta näyttö.
2. Paina ja pidä pohjassa ' +1/Set Target ' nappia ja kytke näyttö päälle. Näyttöön tulee teksti 'CAL.2 ' .
3. Kursori menee kanavalle 1 ja näytössä näkyy säätöaskeleen suuruus prosentteina.
4. Arvoa voidaan muuttaa keskinapilla seuraaviksi: 5, 10 , 15, 20, 25
5. Kun olet saanut haluamasi arvon näytölle sulje näyttö ja kytke se uudelleen päälle, jolloin uusi arvo tulee voimaan.



Näytön takana on ON / OFF nappi jota voit käyttää päästäksesi eri ohjelmointitiloihin.

1 Linak säätösynterin kalibrointi

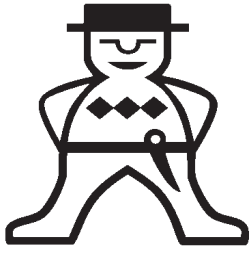
- Paina ja pidä 'STOP/ Ha to 0' nappia pohjassa 10s kun kytket virran päälle

2 Sylinterin männän ajo keskiasemaan ja kiertokoe.

- Paina ja pidä '+' nappia pohjassa, kun kytket virran päälle

3 Määränsäädön askelluksen muuttaminen

- Paina ja pidä pohjassa ' +1/Set Target ' nappia, kun kytket virran päälle STOP-napilla voidaan palauttaa alkuperäinen lannoitearvo (kursori kanavalla 4)



Junkkari

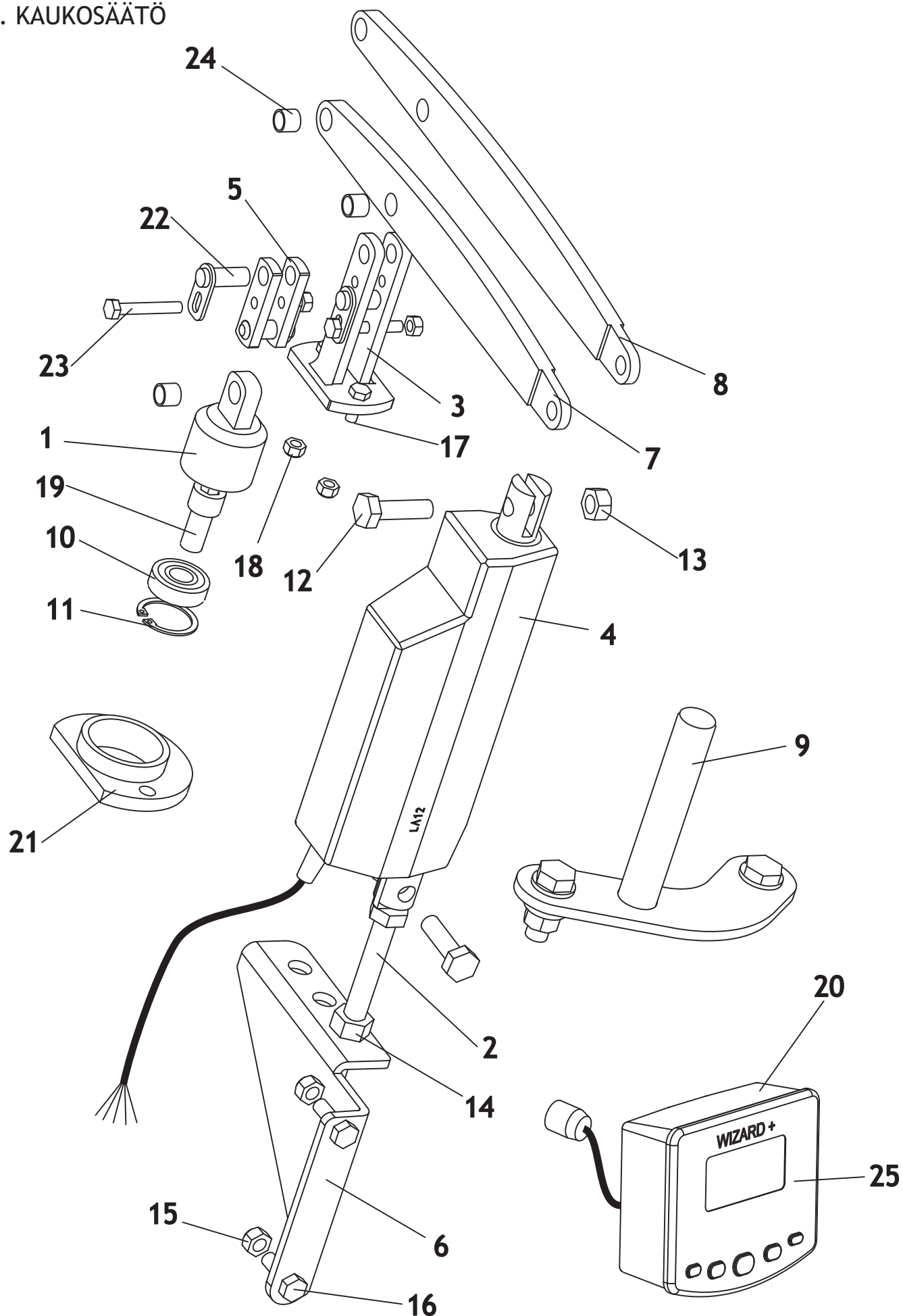
VARAOSALUETTELO

WIZPLUS_09VARASU

Junkkari Oy
62375 YLIHÄRMÄ FINLAND
TEL. +358-(0)6-4835111
FAX +358-(0)6-4835295
e-mail: junkkari@msk.fi
Internet: www.junkkari.fi

SUOMI 

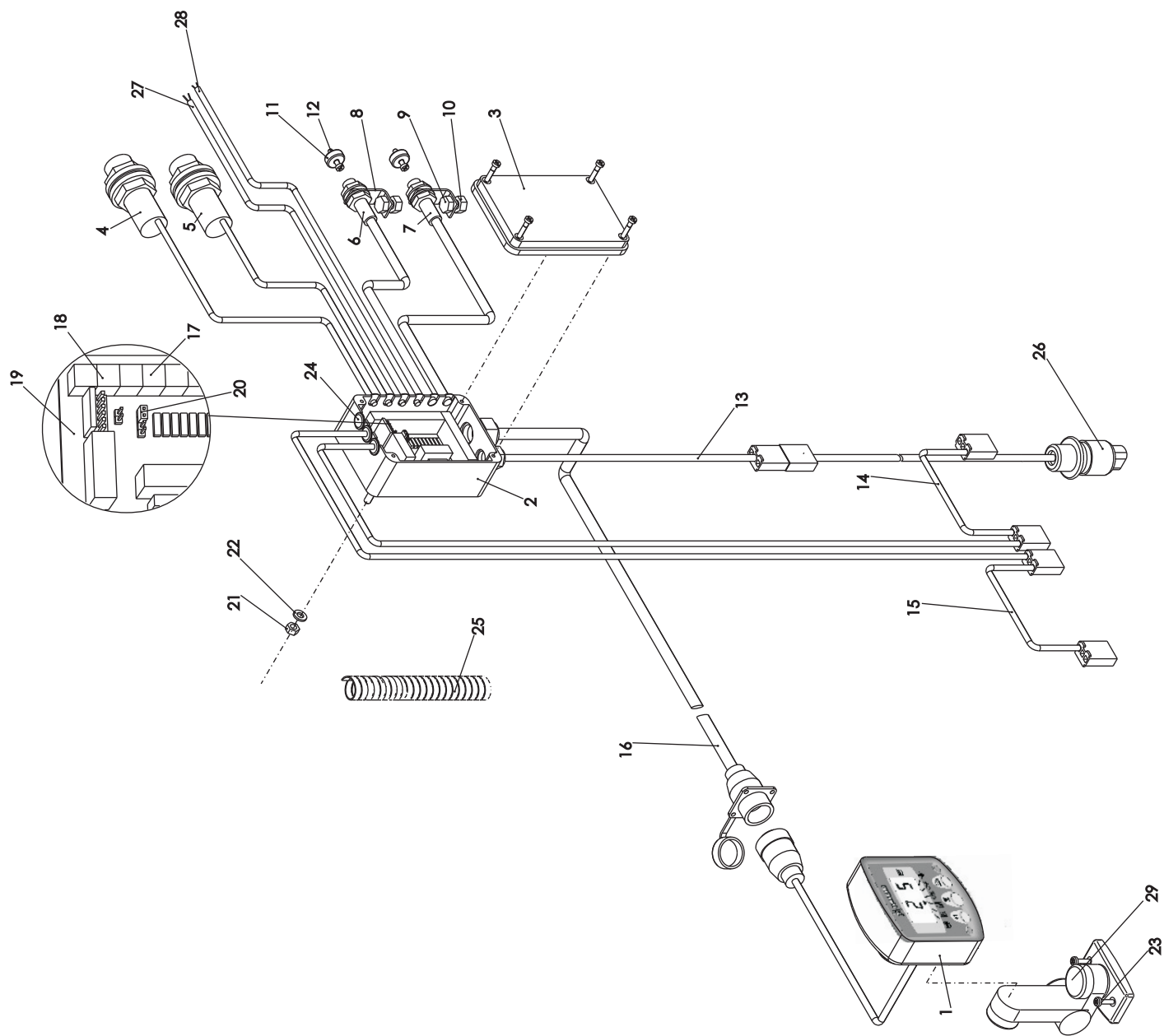
18244 / WIZARD PLUS +
LANN. KAUKOSÄÄTÖ



OSA	KOODI	NIMITYS	KPL
1	18696	LAAKERIPESÄ HITS.	1
2	15498	VANTAAN KANNATINRUUVI HITSATTU	1
3	18705	NIVELHAARUKKA HITS.	1
4	D40600	SYL. LINAK LA12.1P-100-12-011P6	1
5	18699	VÄLILATTA UUSI	2
6	15902	SÄÄTÖSYLINTERIN TUKI	1
7	16401	VÄLITYSLATTA (SIMULTA)	1
8	18707	VÄLITYSLATTA MAESTROON	1
9	18708	LINAKIN SUOJAPUTKI KOOTTU	1
10	CE62012RS	KUULALAAKERI 6201 2 RS	1
11	BH1210L11	SEGER RENG REI 32X1.2 DIN472	1
12	A0A151014	6-RUUVI M10X35 8.8 DIN933 ZN	2
13	AGA113014	6-MUTTERI IL M10 DIN985-8 ZN	2
14	AGC111014	6-MUTTERI M12 DIN934-8 ZN	2
15	A50710	6-MUTTERI IL M8 A2 DIN985 AISI	2
16	A080S1514	6-RUUVI M8X25 8.8 DIN933 ZN	2
17	A060G1024	6-RUUVI M6X16 8.8 DIN 933 ZN	2
18	AG6113014	6-MUTTERI IL M 6 DIN985-8 ZN	4
19	A0C0S4524	6-KOLOR.M12X25 8.8 DIN912 ZN	1
20	S/HU/306-5-001	WIZARD PLUS MONITORI	1
21	16199	MOVILAAKERI	1
22	18698	TAPPI HITS.	3
23	A061A1524	6-RUUVI M6X40 8.8 DIN 933 ZN	2
24	CV0101210	DRYMET LAAKERI 701 10/12/10	3
25	Z780-510	WIZARD PLUS ETUPANEELI	1

18244
D40602
WIZARD PLUS KAIKKI OSAT
TIETOKONE WIZARD PLUS PAKKAUS
(VAIN RDS:LTÄ TULEVAT OSAT)

WIZARD PLUS KYLVÖKONEOHJAIN



VIITE REF. NR.	NRO NR.	KOODI KOD	NIMIKE	BESKRIVNING	BESCHREIBUNG	DESCRIPTION
ANM. REF. NO	NR. NO	CODE CODE				
1	S/HU/306-5-001		MONITORI WIZARD +	MONITOR WIZARD +	MONITOR WIZARD +	INSTRUMENT WIZARD +
2	S/AC/306-3-003		KYTKENTÄRASIA	KOPPLINGSKÅPA	ANSCHLUSSDOSE	JUNCTION BOX
3			KANSI	DÄCK	ANSCHLUSSDOSEDECK	JUNCTION BOX LID
4	S/F713-009		ANTURI/APULANTA	SENSOR/GÖDSEL	IMPULSgeber/DÜNGER	SENSOR/FERT.LEVEL
5	S/F713-009		ANTURI/SIEMEN	SENSOR/FRÖNIVÄ	IMPULSgeber/KERN	SENSOR/SEED LEVEL
6	S/Z782-006		ANTURI/NOPEUS	SENSOR/HASTIGHET	IMPULSgeber/TEMPO	SENSOR/SPEED
7	S/Z782-006		ANTURI/LASKURI	SENSOR/BERÄKNING	IMPULSgeber/ZÄHLER	SENSOR/TL. COUNT
8	14837	3-14837	ANTURIN PIDIN	SENSORHÅLLARE	HALTER FÜR IMPULSgeber	SENSOR HOLDER
9	A080G1514	M8 X 16	KUUSIORUUVI	SEKANTSKRUV	SECHSKANTSCHRAUBE	HEX SCREW
10	AG8113014	M8	KUUSIOMUTTERI	SEKANTMUTTER	SECHSKANTMUTTER	HEX NUT
11	S/MG/193-1-020	16 X 6	MAGNEETTI	MAGNET	MAGNET	MAGNET
12		M4	MAGN.KIIN.RUUVI	MAGNET FÄST.SKRUV	MAGN.AUFSPANNSCHRAUBE	SCREW, FOR MAGNET
13	S/CB/306-1-020		SÄHKÖJOHDIN	STRÖMLEDNING	STROMLEITER	POWER LEAD
14	S/CB/306-1-025		AJOURAMERK. 2	KÖRSPÅRMÄRKÖR 2	FAHRSTRASSE BESCHRIFTUNG 2	TRAMLINE 2
15	S/CB/306-1-024		AJOURAMERK. 1	KÖRSPÅRMÄRKÖR 1	FAHRSTRASSE BESCHRIFTUNG 1	TRAMLINE 1
16	S/CB/306-3-020		JOHTO MONITORILLE	LEDNING TILL MONIT.	LEITER FÜR MONITOR	INSTRUMENT LEAD
17	S/T602-102		2-NAPAINEN IDC	2-POLIG IDC	2-POL IDC	2-WAY IDC
18	S/T602-103		3-NAPAINEN IDC	3-POLIG IDC	3-POL IDC	3-WAY IDC
19	S/A306-004		PIIRILEVY WIZARD+	KRETSKORT WIZARD+	SCHALTBRETT WIZARD+	CIRCUIT BOARD WIZARD+
20	S/T607-040		JUMPPERI "HYPPYL."	JUMPER LINK	JUMPER LINK	JUMPER LINK
21	A50460	M6	KUUSIOMUTTERI	SEKANTMUTTER	SECHSKANTMUTTER	HEX NUT
22	B60505	M6 DIN 125	ALUSLEVY	BRICKA	SCHRAUBE	UNTERLEGRINGWASHER
23		4 X 18	PELTIRUUVI	SKRUV	SCHRAUBE	SCREW
24	S/G730-014		LÄPIVIENTIERISTE	ISOLERING (GUMMI)	ISOLATION AUS GUMMI	GROMMET
25	D55112	SS 32 - 400MM	SUOJASPIRAALI	SKYDDSPIRAL	DECKUNG SPIRALE	PROTECTION SPIRAL
26	S/CB/306-2-020		SÄHKÖJOHDIN	STRÖMLEDNING	STROMLEITER	POWER LEAD
27			SÄHKÖJOHDIN	STRÖMLEDNING	STROMLEITER	POWER LEAD
28			SÄHKÖJOHDIN	STRÖMLEDNING	STROMLEITER	POWER LEAD
29	K/WIZ/MTG/BKT		KIINNITYSJALKA	FÄSTDETALJ	SPANNGLIED	MOUNTING BRACKET