

Junkkari

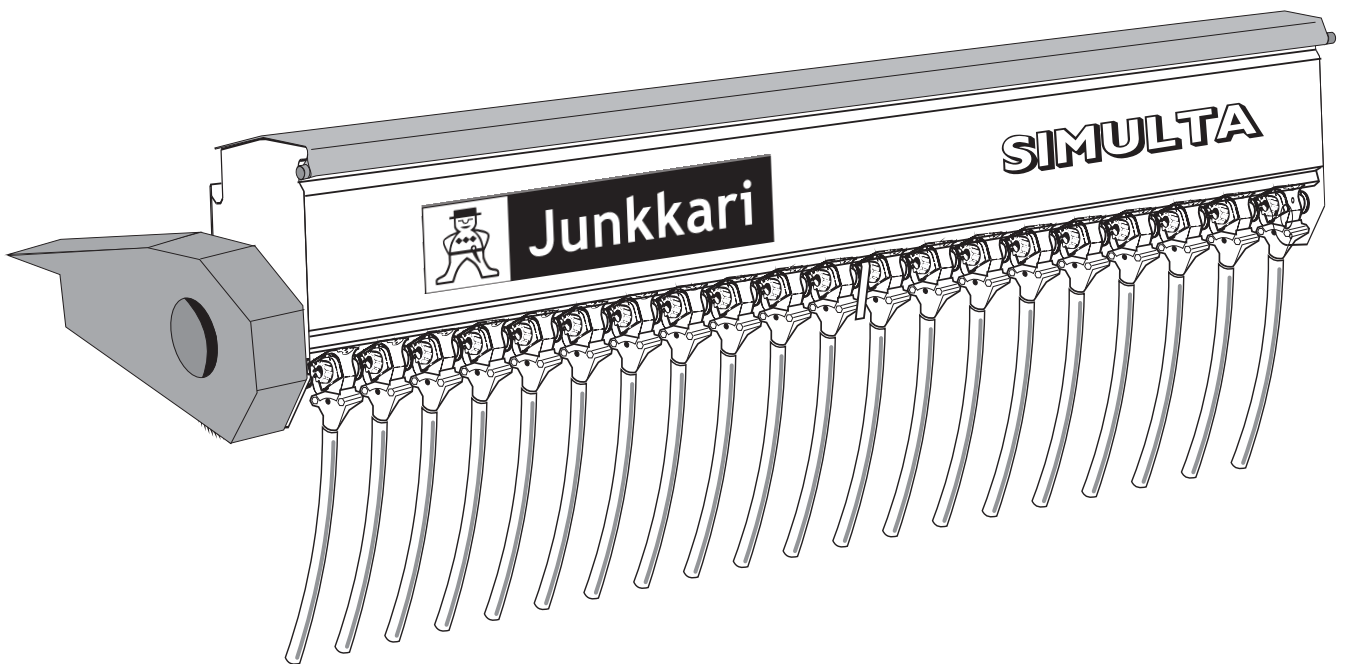
PIENSIEMENLAATIKKO

3000 S

PRESSUKANNELLA 144400

4000 S

JA STARTTIVARUSTUS144410



KOKOONPANO

JA

KÄYTTÖOHJE

SPSL08SU

Junkkari Oy
62375 YLIHÄRMÄ FINLAND
TEL. +358-(0)6-483 5111
FAX +358-(0)6-483 5295
e-mail: junkkari@msk.fi

SUOMI 

SISÄLLYS

1. ARVOISA ASIAKAS.....	2
2. TEKNISET TIEDOT.....	2
3. KÄYTTÖTARKOITUKSET JA SOVELLUTUKSET.....	3
4. TOIMINTAPERIAATE.....	3
5. PAKKAUKSEN SISÄLTÖ.....	3
6. ASENNUS.....	4
7. KYLVÖMÄÄRIEN VALINTA JA KIERTOKOE.....	12
7.1 PIENSIEMENKYLVO, KETJURATAS Z37.....	12
7.2 STARTTILANNOITE, KETJURATAS Z76.....	14

1 ARVOISA ASIAKAS

Kiitämme osoittamastanne luottamuksesta ja toivomme Teille parhainta menestystä työssänne. Pyydämme teitä tutustumaan tähän käyttöohjeeseen, sillä koneen täydellinen tuntemus, oikeat säädöt ja huolellinen hoito takaavat käyttäjän turvallisuuden, ja koneen jatkuvan toiminnan kiireisinä työpäivinä.

On tärkeää, että tämän kirjan jokainen kohta on ymmärretty ja että käyttöohjeita noudatetaan. Epäselvissä tapauksissa on syytä ottaa yhteyttä koneen myyjään.

Toivomme, että tutustuttuanne käyttöohjeeseen palauttaisitte takuutodistuksen allekirjoitettuna tehtaalte.

VAROITUS!

Tämä ohjekirja on tarkoitettu liitteeksi Junkkari Simulta -ohjekirjaan. Junkkari Simultaa koskevat ohjeet:



4	TURVALLISUUSOHJEET
6.2	KÄYTTÖRAJOITUKSET JA KIELLETYT KÄYTTÖMUODOT
8	KONEEN KULJETUS, KÄSITTELY JA VARASTOINTI
9	KÄYTTÖKUNTOON SAATTAMINEN
9.6	PAKKAUSTEN HÄVITTÄMINEN
13	VOITELUKAAVIO
14	HUOLTO
15	VARASTOINTI
16	VIANETSINTÄKAAVIO
17	TUOTTEEN POISTAMINEN KÄYTÖSTÄ
18	TAKUUEHDOT
19	VASTUUALUEET

koskevat sellaisenaan myös piensiemenkylvölaatikkoa.

Tutustu ennen asennusta ja käyttöä kylvölannoittimen vastaaviin ohjeisiin.

2 TEKNISET TIEDOT

	2500 S	3000 S	4000 S
TUOTENUMERO	124250	144400	144410
PAINO/kg	79	93	120
TILAVUUS/l	240	290	384
KIERTOKOKEEN TEKO			
KAUKALOIHIN	ON	ON	ON
SEKOITINAKSELI	ON	ON	ON
OHJAINKARTIOT POHJASSA	ON	ON	ON

3 KÄYTTÖTARKOITUS JA SOVELLUTUKSET

Piensiemenkylvölaite on tarkoitettu kaikenlaisten piensiemien ja piensiemensekoitusten kylvöön. Kun laite on kytketty Junkkari Simulta -kylvölannoittimeen, pystytään piensiemenet kylvämään yhtä aikaa lannoitteen ja viljan siementen kanssa. Laite sopii 1987 ja nuorempiin H-, T- ja ST-malleihin.

Piensimenkylvölaite on mahdollista muuttaa myös starttilannoitukseen soveltuvaksi, pakkauksessa olevilla lisäosilla. Starttilannoitussarja sopii vuoden -87 ja sitä nuorempiin H-, T- ja ST- Simulta-kylvölannoittimiin. Tarkemmat ohjeet niin käytöstä kuin asennuksesta ovat myöhempanä tässä kirjassa.

Muiden sovellutusten yhteydessä on syytä kysyä neuvoa asiantuntijoilta.

4 TOIMINTAPERIAATE

Simulta piensiemenkylvölaite saa voimansa kylvökoneen käyttökoneistosta ketjujen välityksellä. Laitteessa on sama tarkka syöttömekanismi kuin Simulta -kylvölannoittimessakin. Syöttömäärää säädetään laitteen oikeassa päässä olevasta säätöpyörästä. Laitteen säiliössä oleva sekoitin sekoittaa siemeniä lajittumisen estämiseksi. Sekoitin on poiskytkettävissä kylvettäessä starttilannoitetta. Säiliön pohjalla on ohjainkartiot, joiden ansiosta säiliö tyhjenee kokonaan. Myös kylvölannoittimen nopeista käänöksistä johtuva haitallinen siementen siirtymä vähenee.

Piensiemenkylvölaitteesta voidaan ottaa kiertokoe kylvökoneen kiertokoekaukaloihin pudottamalla kaksiosainen syöttösuppilosto alas, jolloin suppiloakselilla olevat pidätinraudat toimivat kaukalon kannattimina. Suppiloakselit voidaan myös irrottaa kylvökoneen kätevästi, jolloin siemenpuolen kiertokokeen tekeminen helpottuu. Starttilannoitekäytössä kiertokoe otetaan koneen siemenpuolelle.

5 PAKKAUKSEN SISÄLTÖ

Pakkauksessa on kiinnitysosat -87 ja uudempiin kylvölannoitinmalleihin:

-Piensiemenkylvölaite	1 kpl		
-Syöttösuppilosto	1 kpl		
-Suppiloakseli	2kpl		
-Saranointi ja kannatinkappale	4+4kpl		
-Kiinnityslanka	56(2500)	64(3000)	80(4000)
-Syöttöputki	20	24	32
-Kiinnityosa (osat 1 ja 2)	4kpl		
-Ruuvi 6*30+mutteri	4kpl		
-Rengassokka	8kpl		
-Starttivarustus	1kpl		
-Vetoketjupyörä Z76	1kpl		
-Porausohjain	1kpl		
-Kiinnitysosa muovinen	20(2500)	24(3000)	32(4000)
-Lieriötähtiruuvi 4.8*13	40	48	62
-Reikäsaha+kara	1kpl		
-Ketju 34 rullaa+liitin+supistaja	1kpl		
-Pora 3.5mm	1kpl		
-Tarra kylvötaulukko starttilannoittelelle	1kpl		

-Sovitevarustus T- ja H-malleihin	
-87-97	1kpl
-Kiinnitysprofiili	1+1kpl (oikea ja vasen)
-Ruuvi M8*25+mutteri	4kpl
-Aluslevy M8	8kpl
-Kiinnitystarvikkeet	1kpl
-Ruuvi M10*25+mutteri	4kpl
-Ketjut 146+22	
-Liitin	3kpl
-Supistaja	1kpl
-Ketjunsuoja+sormiruuvit	
-Ketjunkir. Koottu+jousi	1kpl (ST-malli)
-Ketjunkiristäjän runko	1kpl (T- ja H-mallit)
-Kuusioruuvi M8*35	1kpl
-Lukkoruuvi M10*45+mutteri	1kpl
-Korialuslevy M10	1kpl
-Ohjekirja	1kpl

6 ASENNUS

Asennuksessa on oltava vähintään kaksi henkilöä tai käytössä tulee olla sopiva nosturi.

Simulta piensiemenkylvölaite asennetaan paikoilleen siten, että laitteen päädyissä olevat neljä kiinnireikää kohdistetaan kylvölannoittimen takana päädyissä oleviin vastaaviin reikiin ja kiinnitetään paukkauksessa olevilla ruuveilla ja aluslevyillä.

Pakkauksen mukana tulleet ketjut kasataan pätkistä oikean mittaisiksi alla olevan taulukon mukaisesti.

Kone	ketjup.	ketjun pituus
Simulta ST	Z 37	168 (=146+22)
	Z 76	202 (=146+22+34)
Simulta T-98	Z 37	124 (lyhennetään ketjusta 146)
	Z 76	146 (= 124+22)
Simulta H ja T -87 -97	Z 37	110 (lyhennetään ketjusta 146)
	Z 76	132 (=110+22)

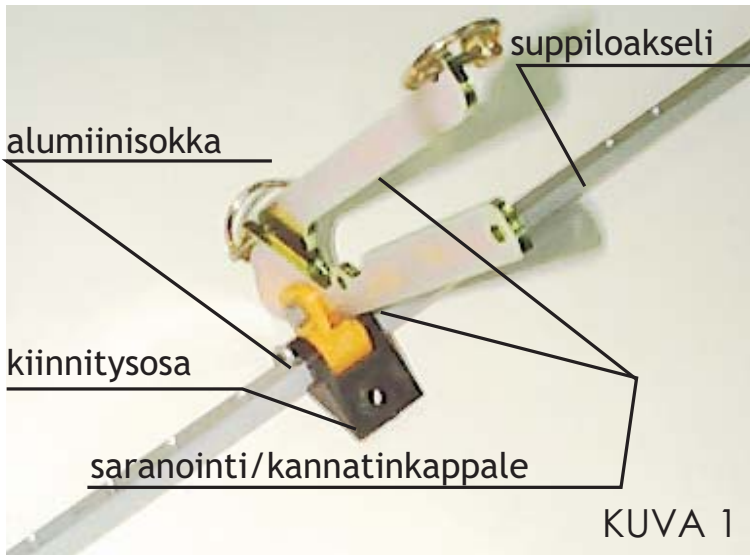
Supistusliitintä käytetään tarvittaessa.

SUPPILOIDEN KOKOAMINEN

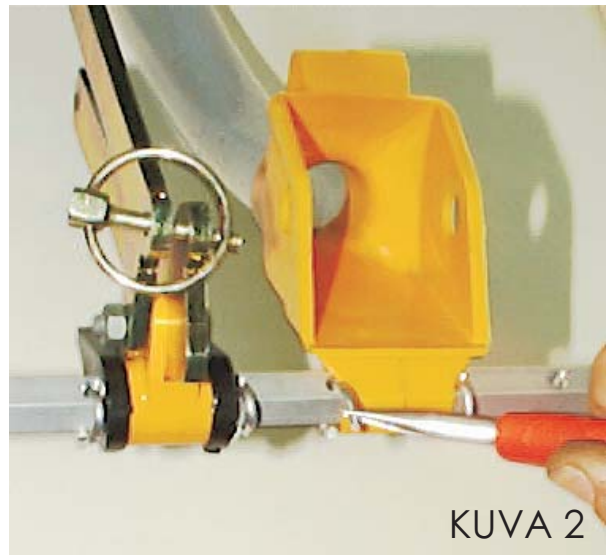
Kokoamisen helpottamiseksi on suppiloakseleihin kiinnitetty valmiiksi seuraavan sivun kuvan 1 mukaisesti saranointi/kannatinkappale ja kiinnitysosa.

Kokoaminen kannattaa aloittaa siten, että suppiloakselin lyhyempi pää kootaan ensin valmiiksi jäljempänä esitetyllä tavalla, minkä jälkeen suppiloakselia voidaan kokeilla heti paikoilleen ja varmistua näin kokoonpanon onnistumisesta.

Suppilot asennetaan kuvien mukaisesti. Asennuksessa on tärkeää, että suppilot tulevat oikeaan asentoon kiinnitysosaan nähden. Parhaiten oikean asennon voi varmistaa vertaamalla suppilon takaseinää kiinnitysoosan suoraan pintaan, joiden tulee olla samansuuntaiset. Suppilot kiinnitetään paikalleen alumiinisokilla taittaen ne kuvan mukaisella tavalla.

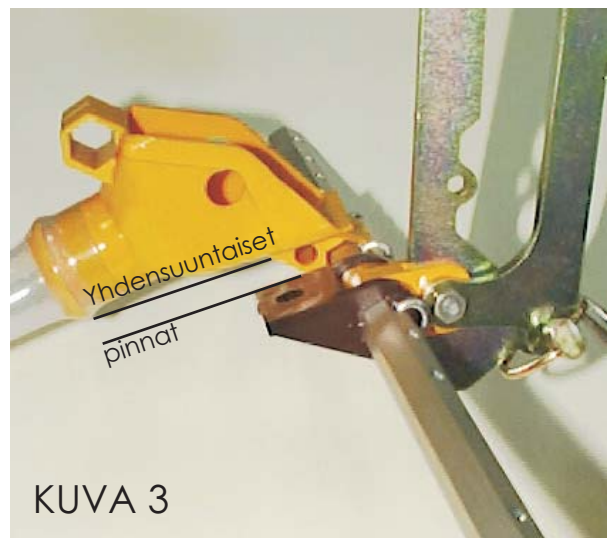


KUVA 1

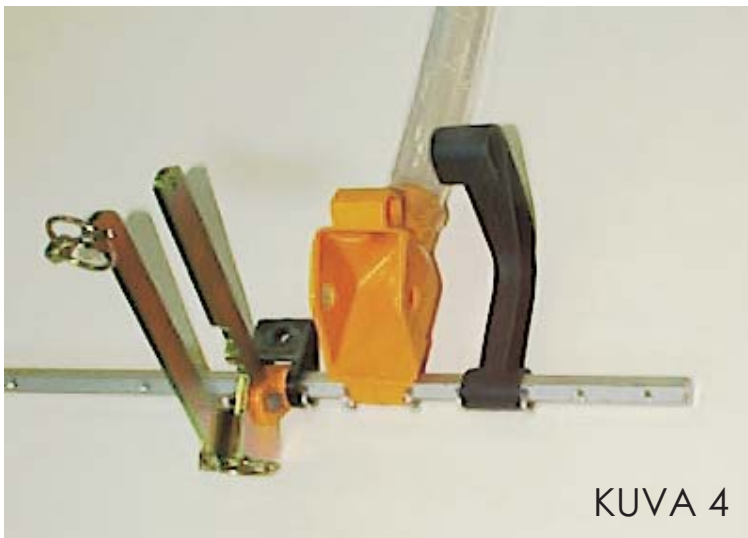


KUVA 2

Tämän jälkeen asennetaan paikoilleen kannatin sekä suppiloakselin reunimmainen suppilo alla olevan kuvan mukaisesti. Suppiloakselia voidaan tämän jälkeen kokeilla paikoilleen. Suppiloakseli voidaan koota valmiiksi aloittamalla jo valmiista päästä.



KUVA 3

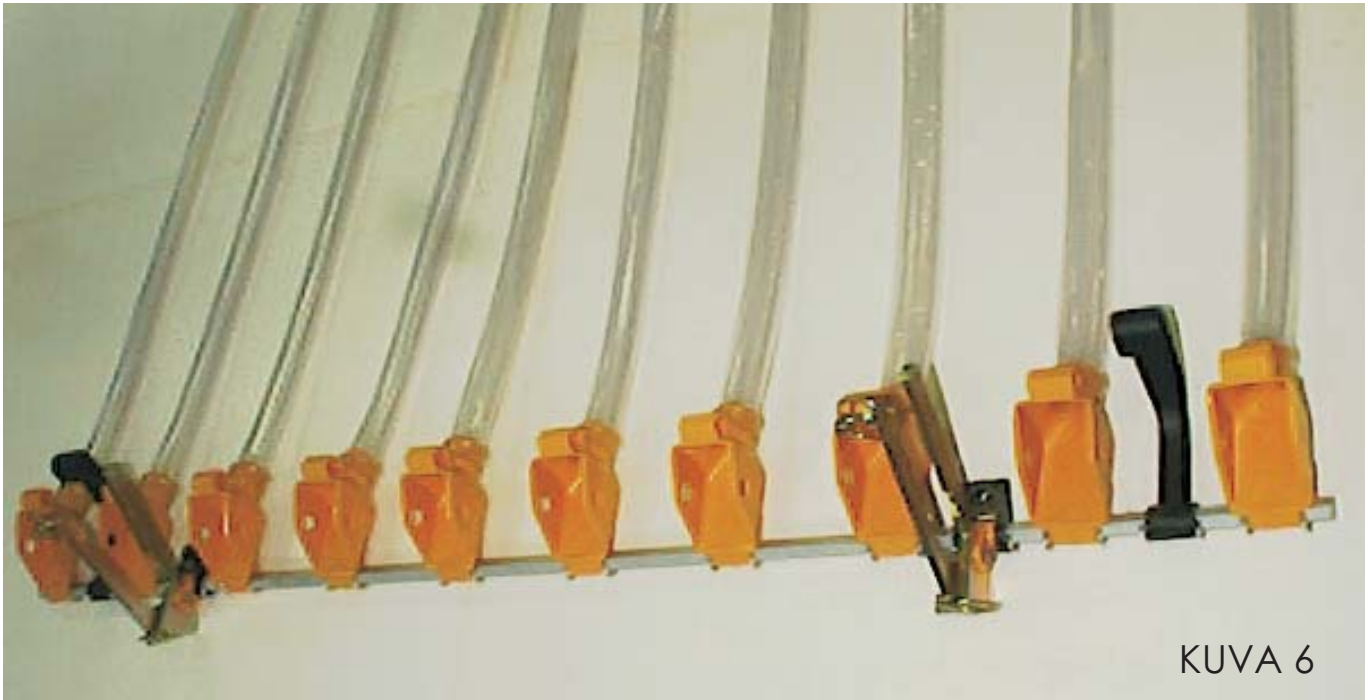


KUVA 4



KUVA 5

Valmis suppiloakseli on kuvattuna seuraavalla sivulla

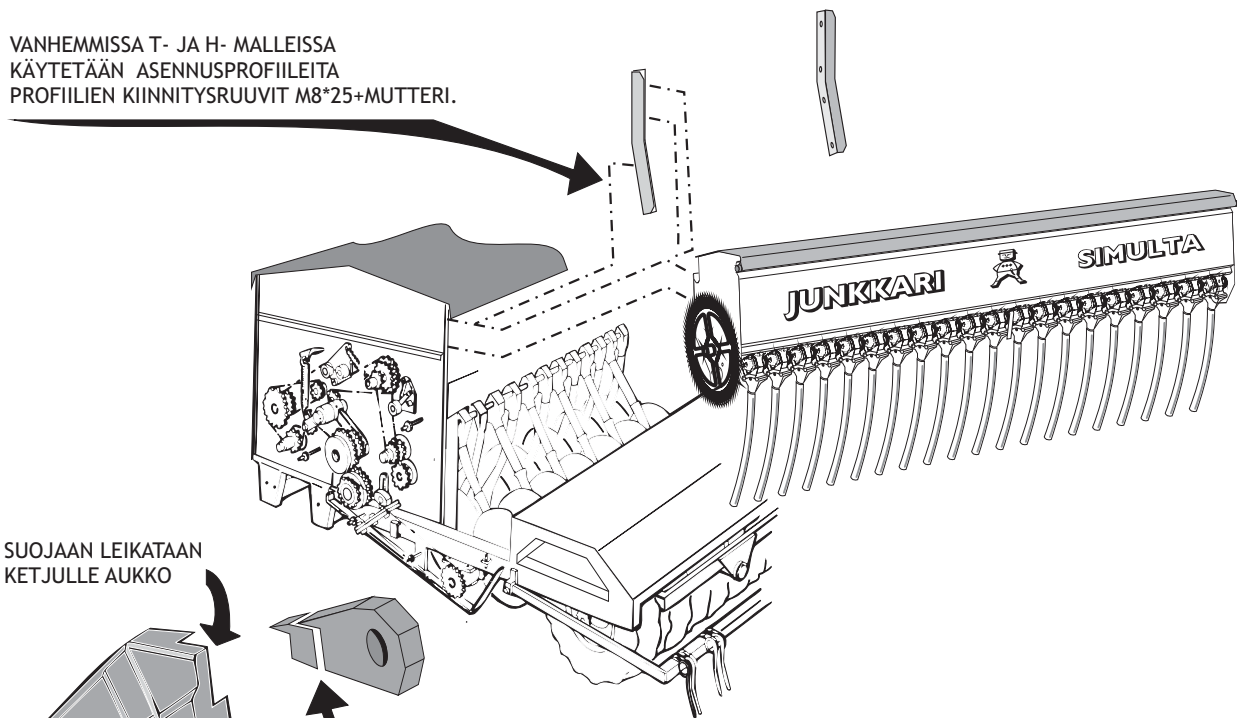


KUVA 6

ASENNUS KONEESEEN

Laatikko kiinnitetään koneen taakse pakkauksessa seuraavilla kiinnitysruuveilla ja muttereilla. Ketjut lyhennetään sopiviksi edellisen sivun ohjeen mukaan. Suojat sovitetaan alla olevan kuvan mukaisesti.

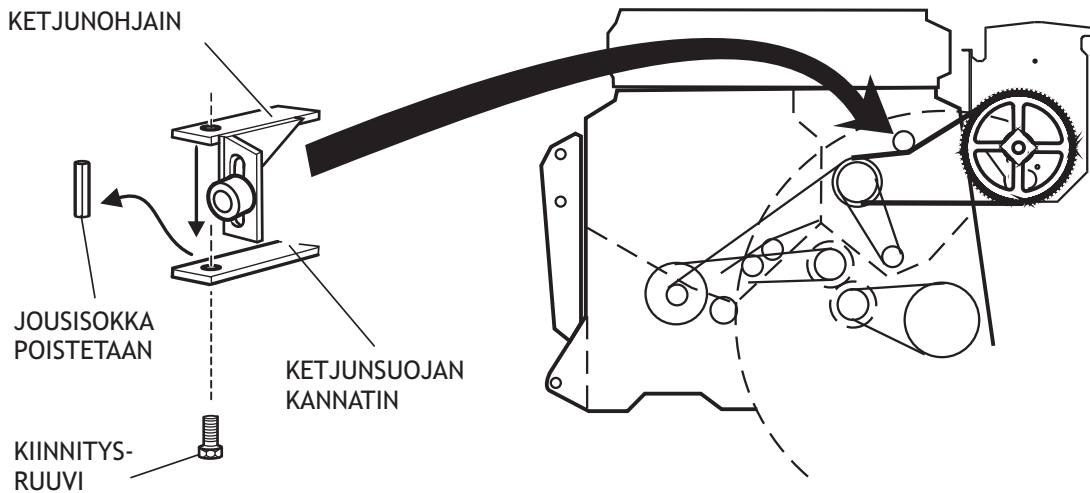
VANHEMMISSA T- JA H- MALLEISSA
KÄYTETÄÄN ASENNUSPROFIILEITA
PROFIILIIEN KIINNITYSRUUVIT M8*25+MUTTERI.



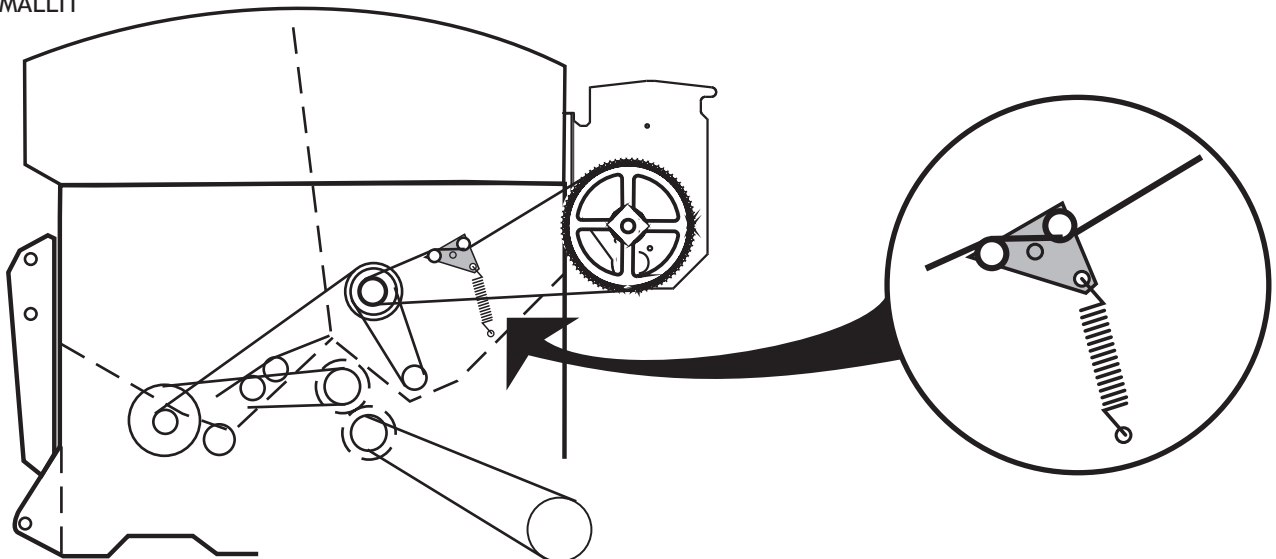
SUOJAAN LEIKATAAN
KETJULLE AUKKO

ST- MALLEISSA SUOJA SOPII SELLAISENAAN.
T-98 MALLEISSA
SUOJA LEIKATAAN SIINÄ OLEVASTA VIIVASTA POIKKI.
VANHEMMISSA T- JA H- MALLEISSA SUOJA SOVITETAAN
PAIKOILLEEN POISTAMALLA SUOJASTA YLIMÄÄRÄISEKSI
JÄÄVÄ OSA.
KATKAISUN VOI SUORITTA A ESIMERKIKSI RAUTASAHALLA.

KETJUNOHJAIMEN KIINNITYS MALLIT H JA T



KETJUNOHJAIMEN KIINNITYS ST-MALLIT



SYÖTTÖPUTKISTON ASENNUS

Syöttöputkisto voidaan asentaa kahdella eri tavalla. Asennustapa riippuu käyttötarkoituksesta, joka voi olla joko normaali piensiemenkylvö tai starttilannoitus. Piensiemenkylvössä putkisto ohjataan syöttämään siemenet takimmaisten vantaiden päälle, kun taas starttilannoituksessa lannoite johdetaan siementen syöttökammioihin.

Mikäli laitetta käytetään starttilannoittimena, on ennen varsinaisen laatikon asentamista syytä suorittaa syöttöputken kiinnitysosien asennus syöttökoteloihin. Asennuksesta on ohje seuraavalla sivulla.

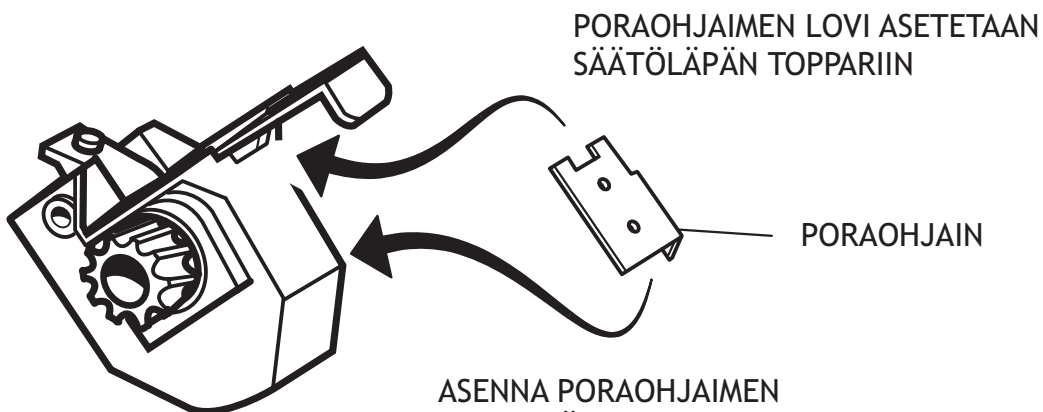
Syöttöputkien pituudet riippuvat koneesta, johon piensiemենlaite asennetaan. Putket on lyhennettävä tarvittaessa oikean pituisiksi.

SYÖTTÖPUTKIEN KIINNITYSOSIEN ASENNUS

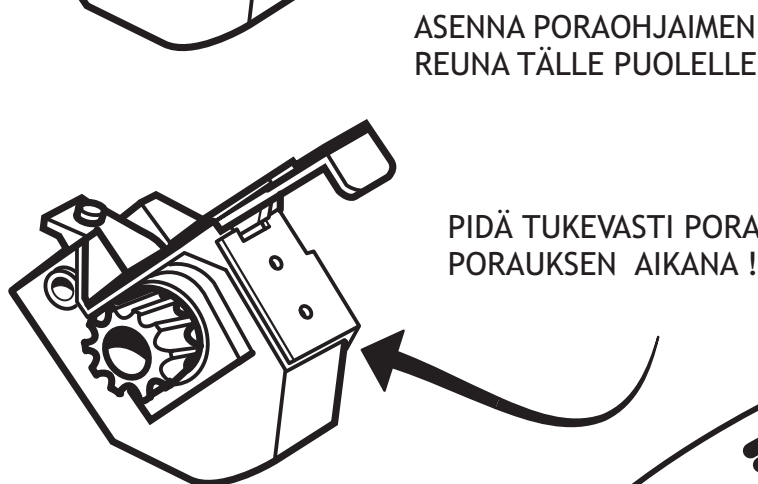
Aloita asennus tekemällä Simultan siemenpuolen syöttölaitteisiin seuraavien sivujen ohjeiden mukaiset reiät. Kiinnitä muoviset kiinnitysosat tehtyihin reikiin, tee näin jokaiseen siemenpuolen syöttölaitteen kanssa.

Poraa reiät varoen, ettei syöttölaitteet vaurioidudu!

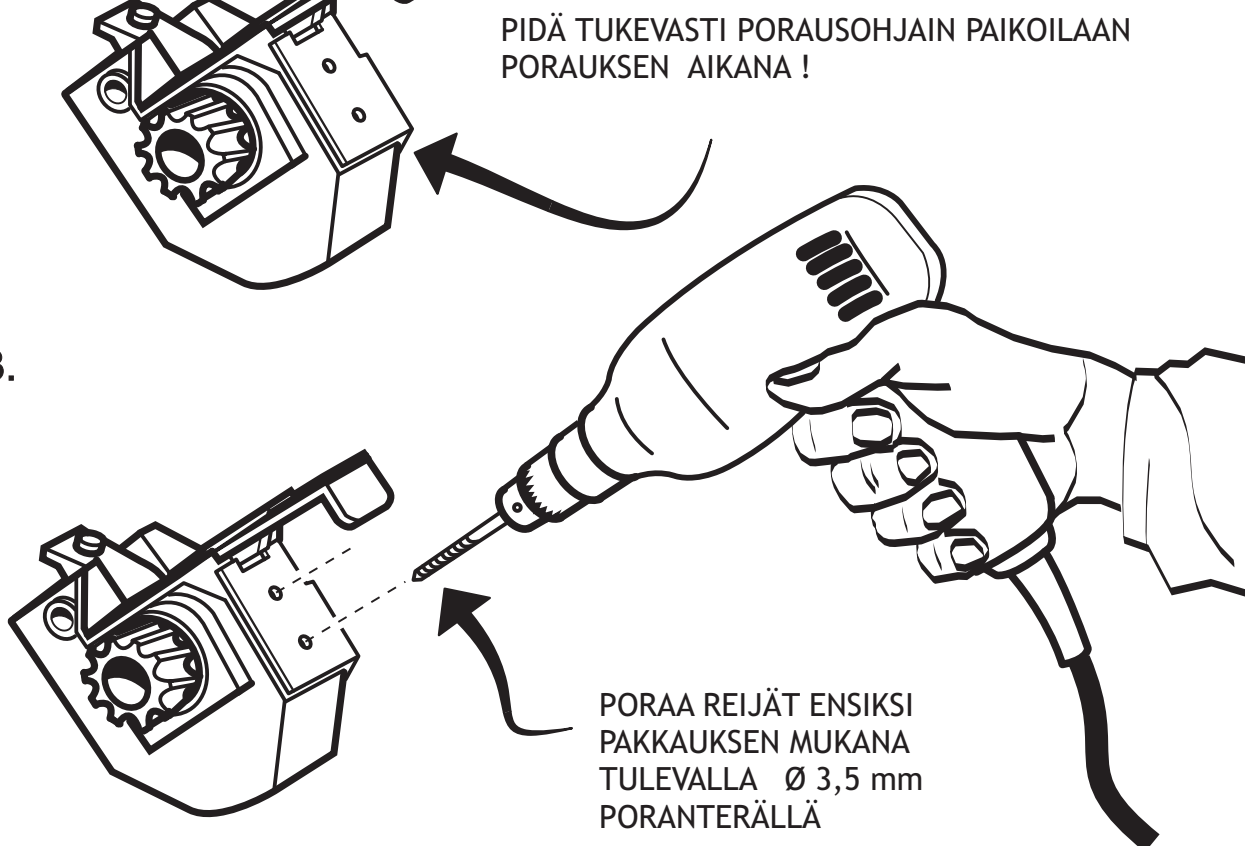
1.



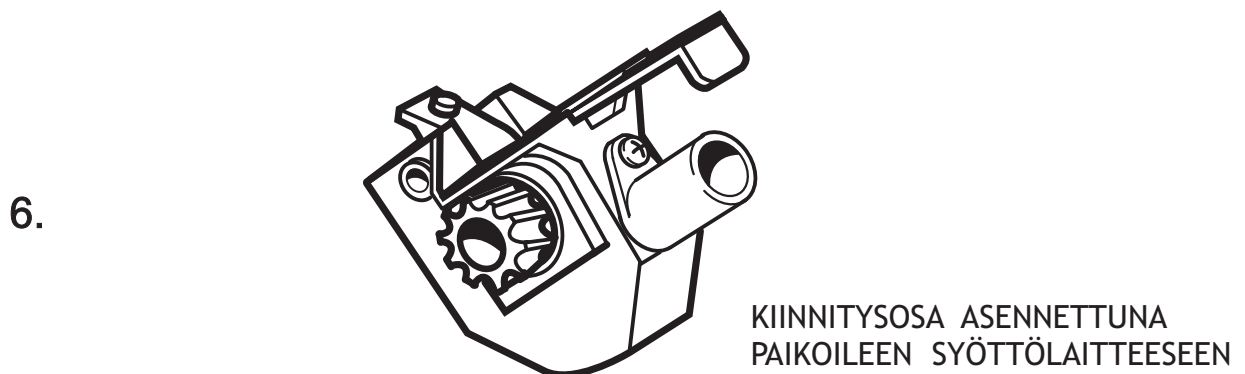
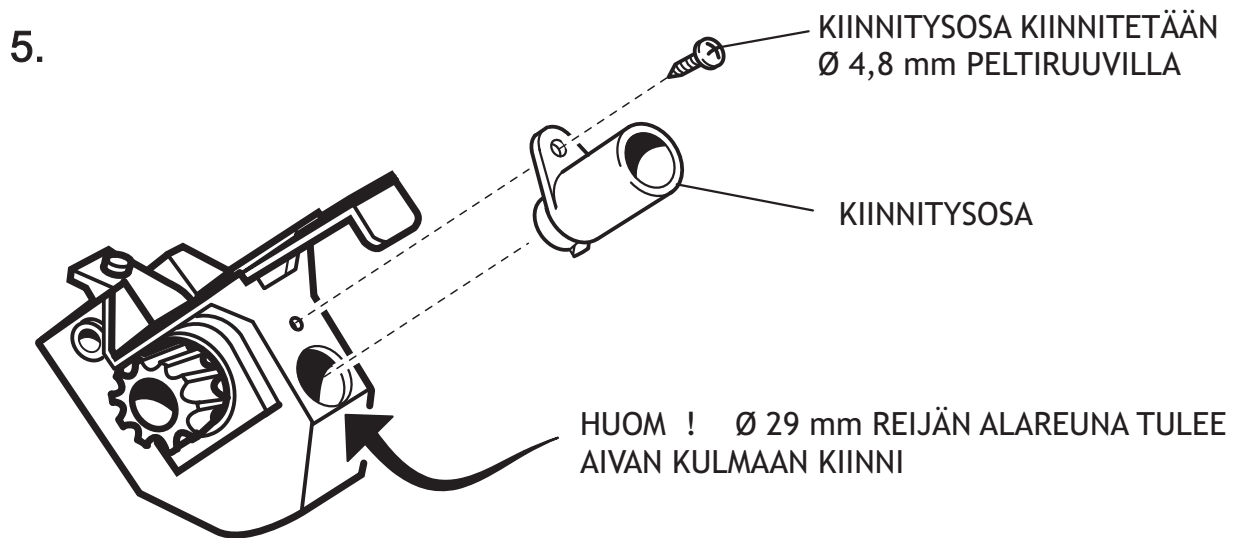
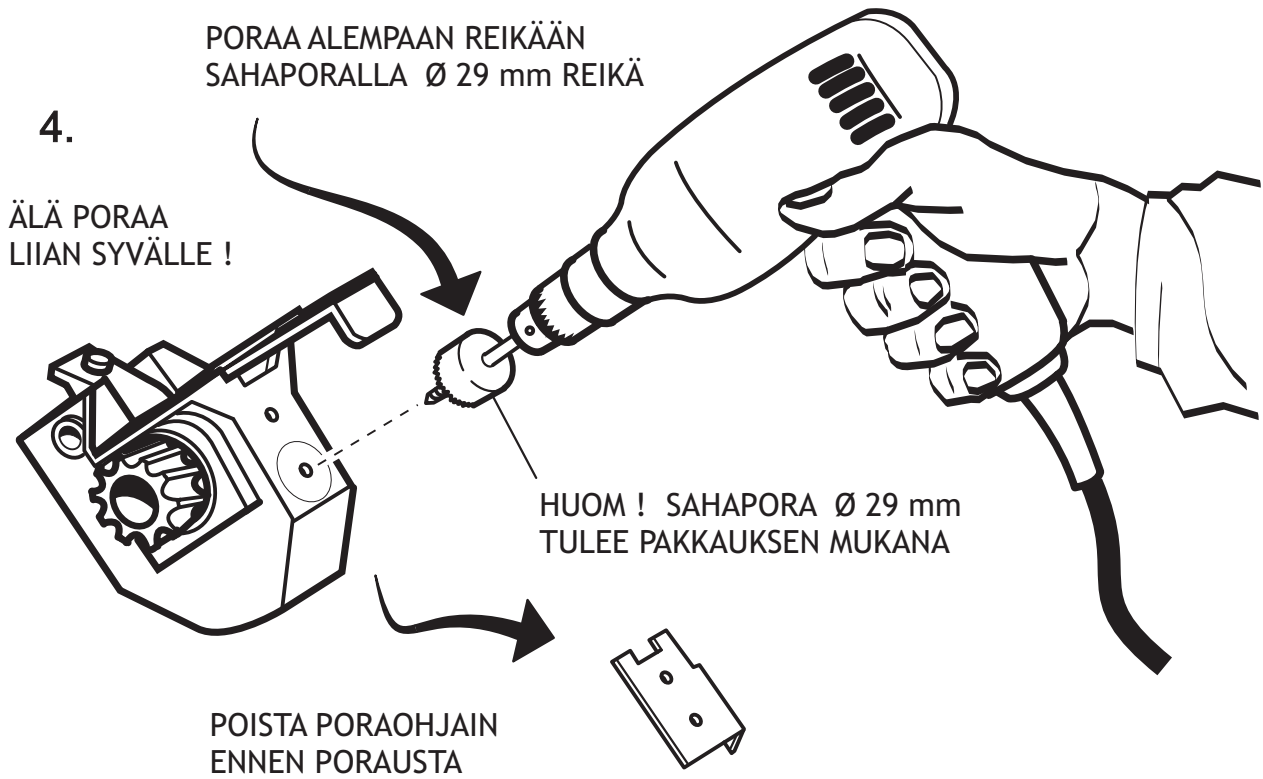
2.



3.



PORAUKSESSA ON SYÖTTÖRIHLAN VAURIOITUMISRISKI!
VARMISTU, ETTÄ PORAUSSYVYYS PYSYY RIITTÄVÄN PIENENÄ

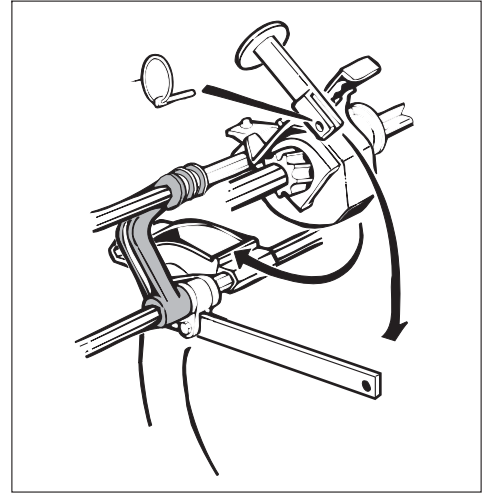


SYÖTTÖPUTKISTON ASENNUS

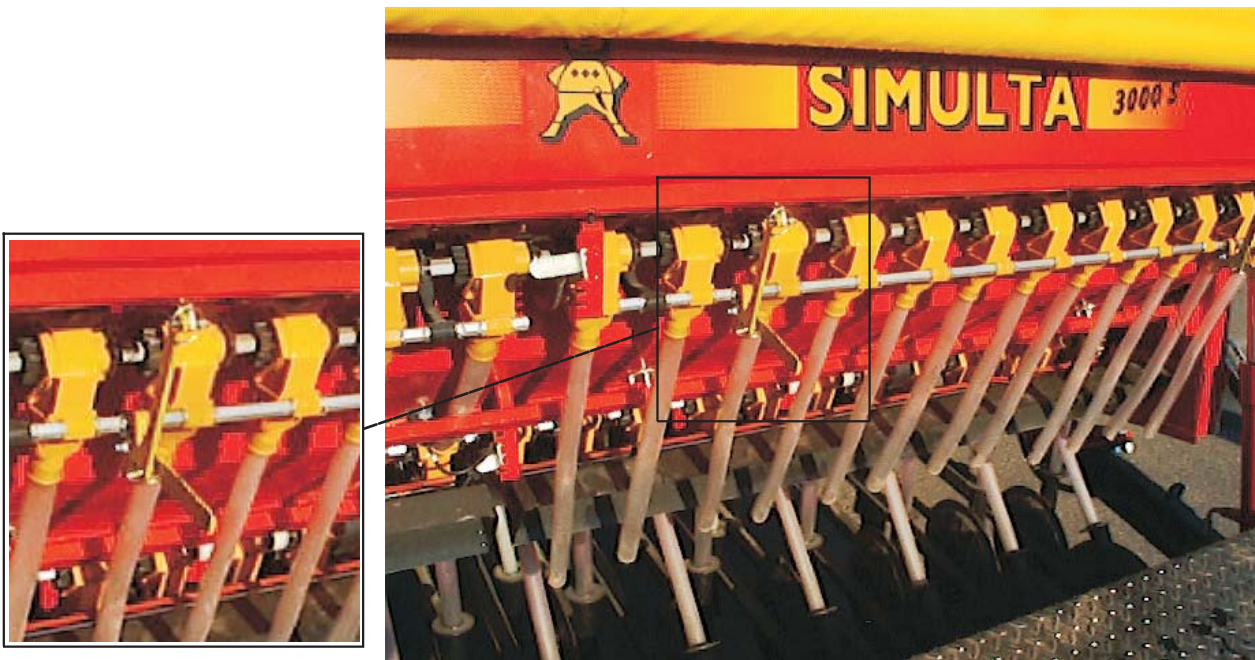
Syöttöputkisto kiinnitetään piensiemennaatikon pohjaläppäakseliin putkiston kiinnityskoukkujen avulla vieressä olevan piirroksen mukaisesti. Putkien sijoitus tapahtuu käyttötarkoituksen mukaan seuraavien kuvien mukaisesti.

Putken pituus

Syöttöputkien pituudet riippuvat koneesta, johon piensiemennaite asennetaan. Putket on lyhennettävä tarvittaessa oikean pituisiksi.



Suppiloston piensiemenkylvöasento.



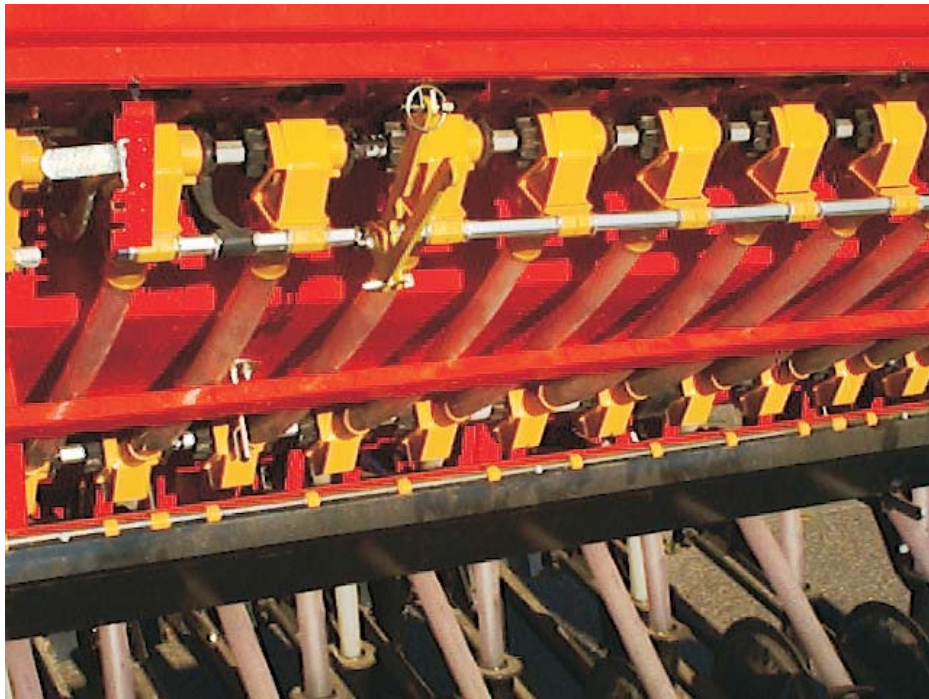
Suppiloston kiertokoeasento piensiemenenille.



Suppiloston starttilannoitusasento.



Suppiloston kiertokoeasento starttilannoittele.



KANSIPEITE

Uusissa Simulta 2500- ja 3000T- sekä 3000- ja 4000ST-malleissa koneen oma kansipeite peittää myös piensiemenaatikon. Piensiemenen oma peite jää tällöin koneen kansipeitteen alle. Koneen peitteen takimmaisat kumikiinnittimet on siirrettävä pressun takimmaisiiin reikiin ja koneessa olevat takimmaisat kiinnitysnastat siirretään piensiemenaatikkoon, siinä oleviin kierrereikiin. Nastat tulevat laatikon päätylevyjen sisäpuolelle.



7 KYLVÖMÄÄRIEN VALINTA JA KIERTOKOE

7.1 PIENSIEMENKYLVO, KETJURATAS Z37

Kylvömäärien säätö suoritetaan kiertämällä koneen oikeassa päätylevyssä olevaa säätöpyörää. Asteikot, joilta arvot valitaan, ovat säätöpyörien lukitsimessa sijaitseva pääasteikko ja säätöpyörässä sijaitseva ympyräasteikko. Säätöpyörän asennon pääasteikkoon osoittaa pyörän kehällä kulkeva ura. Kylvötaulukko antaa ohjearvon syöttölaitteiden säädölle. Kylvötaulukossa pystysuora sarake ilmoittaa kylvön määrän hehtaaria kohti, kun taas vaakasuora asteikko osoittaa syöttölaitteiden asetuksen. Alemmat suuret numerot osoittavat pääasteikon arvoja ja ylempät pienet numerot ympyräasteikon arvoja.

Kylvötaulukko on sekä koneen kannessa että tässä käyttöohjeessa. Kylvötaulukon viivoista valitaan kylvettävän siemenen ohjeviiva. Halutun kylvömäärän ja ohjeviivan leikkauspisteen kohta osoittaa vaakasuoralla asteikolla syöttölaitteiden säätöasennot.

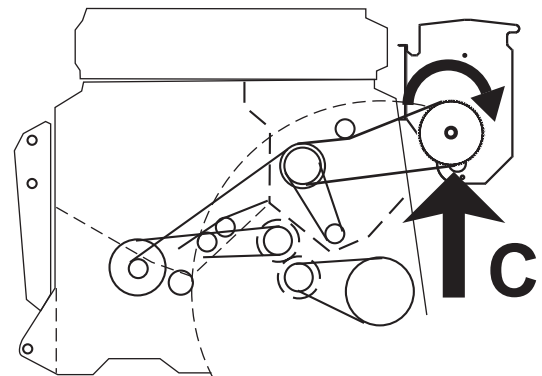
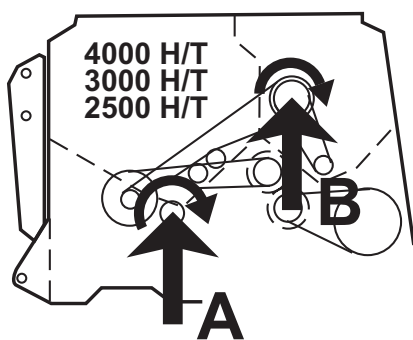
Esim. kylvettäessä timoteita 32 kg/ha asetus on 3.5. Säätöpyörää on kierrettävä niin, että säätöpyörän kehällä oleva ura tulee asteikolla kohtaan 3. Säätöpyörän kiertoa jatketaan vielä niin kauan, että ympyräasteikon lovi nro 5 tulee pääasteikon lukitsimen kohdalle.

Kiertokoe on syytä suorittaa aina ennen syöttömäärien lopullista valintaa. Siemenen puhtaus, ominaispaino sekä esim. peittäus vaikuttavat siihen, kuinka helposti siemen valuu syöttökoneistossa. Kylvötaulukkoa laadittaessa on otettu huomioon 5 % pyörän painumisesta aiheutuvaa luistoa, joka maalaadusta riippuen saattaa olla 5-10 %. Kiertokoe ei koskaan saa suorittaa pinta-alamittarin perusteella. Kiertokoe voidaan suorittaa erikseen siemenille ja lannoitteelle niin haluttaessa. Kiertokoe tehtäessä tulee ketjupyörän lukitussocka siirtää uloimpaan reikään, jolloin pyöritettäessä pyörii vain piensiemennäytteen syöttölaitteisto.

Suoritettaessa kiertokoea, käytetään koneessa olevia kiertokoeaukaloita kuten siemenpuolella. Kylvötaulukosta haetaan haluttua kylvömäärää vastaavat säätöarvot, ja niiden mukaan säädetään syöttölaitteet.

KIERTOKOEPAIKAT

Kylvölannoittimen mukana tulevalla kammella kierretään syöttöakselista 1 kierros/3 sek. nopeudella seuraavista paikoista:



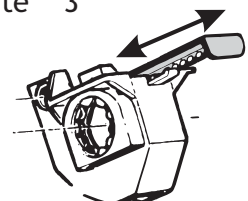
KIERTOKOEKIERROKSET (piensiemenkylvö)

B		Kierr./100m ²
S-2500 H/T	5,3	
S-3000 H/T	4,4	
S-4000 H/T	3,3	

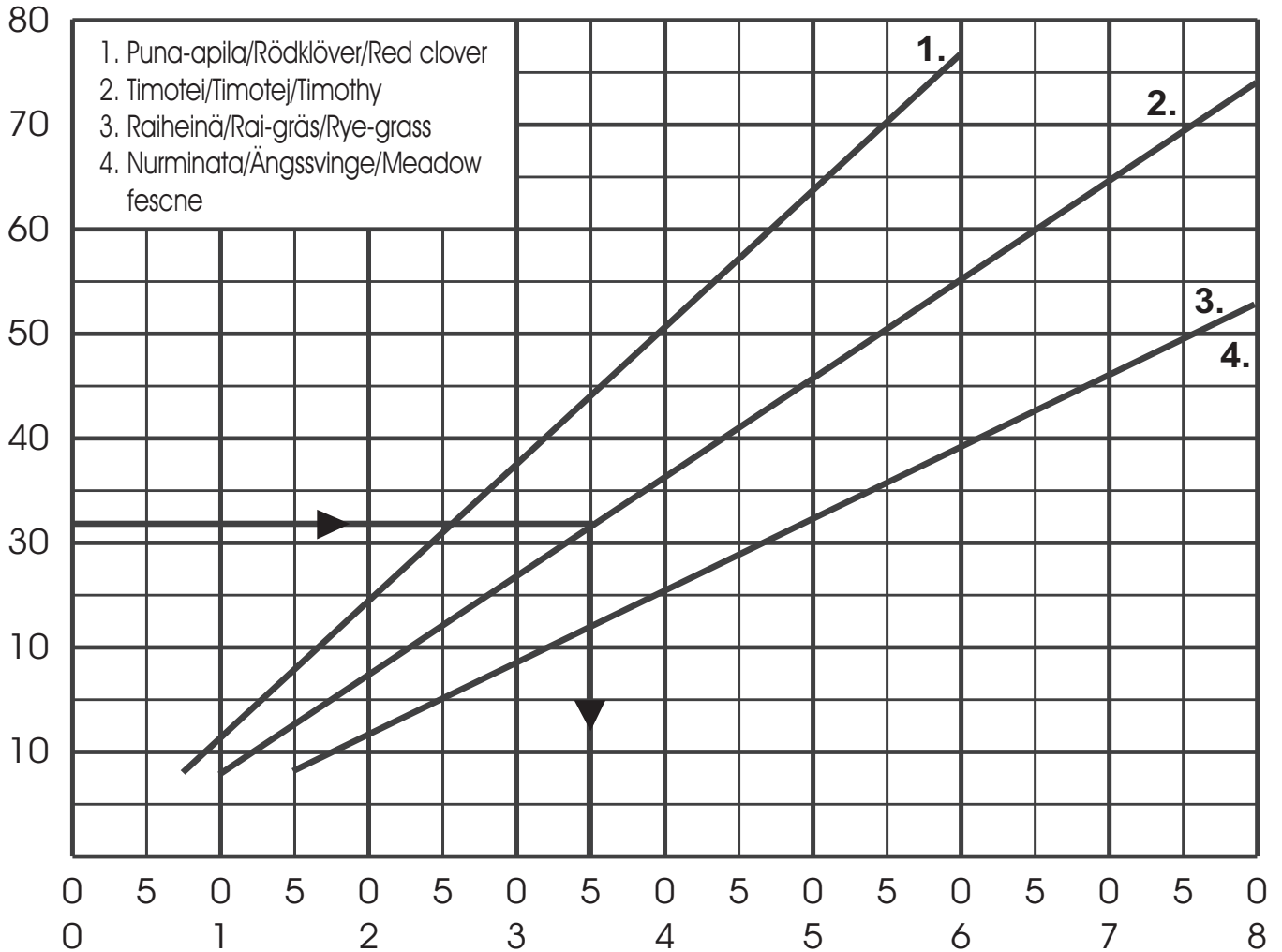
C		Kierr./100m ²
S-2500	3,1	
S-3000	2,6	
S-4000	2,0	

SULKULUUKKIJEN ASENTO

Asento	
Piensiemennäyttö	1 (täysin auki)
Starttilannoite	3



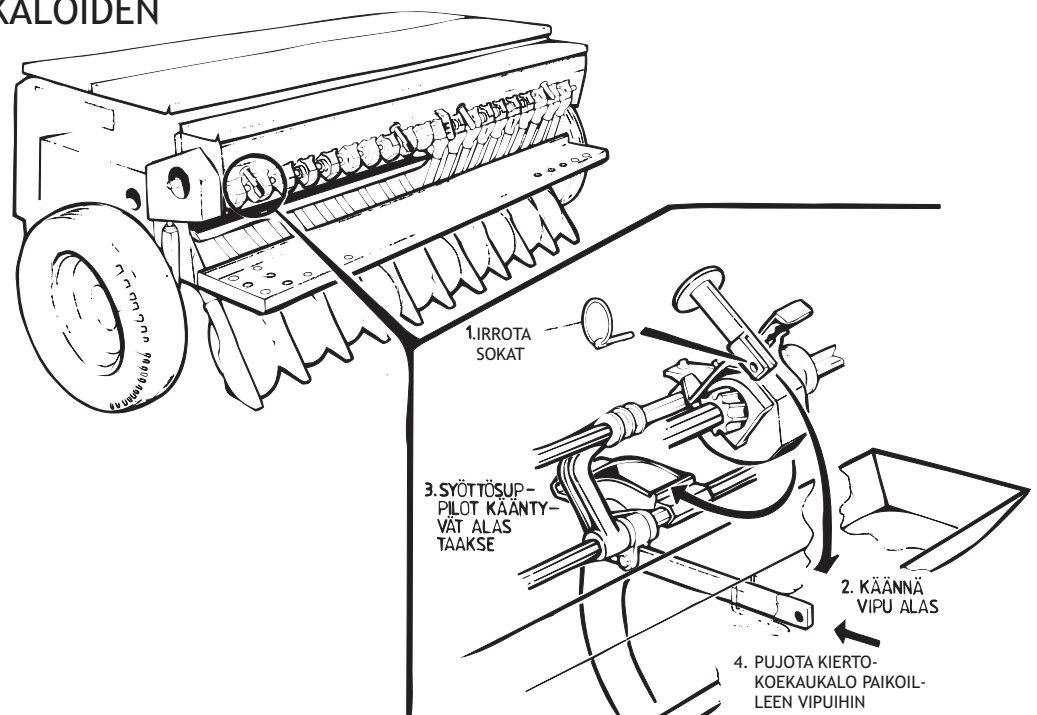
kg/ha PIENSIEMENLAATIKKO-KYLVÖTAULUKKO



Pohjaläpän asento 0.

Taulukon arvot ovat ohjeellisia johtuen sieminten laadun vaihteluista. Ne voidaan varmistaa kiertokokeella. Esim. haluttu kylvömäärä 32 kg/ha timoteita, säätöasteikko asento 3.5.

KIERTOKOEKAUKALOIDEN KÄYTTÖ



Esimerkki:

Halutaan kylvää timoteita 32 kg/ha.

1. Täytä säiliöön vähintään 10 cm siemeniä.
2. Nosta kone ylös.
3. Irrota ketjupyörän lukitussocka ja siirrä se saman akselin uloimpaan reikään.
4. Katso kylvötaulukosta timotein syöttömäärää 32 kg/ha vastaava arvo, joka on pääasteikon arvo 3 ja ympyräasteikon arvo 5.
5. Säädä syöttö koneen vasemmalla puolella olevasta säätöpyörästä siten, että pääasteikon arvoksi tulee 3, joka luetaan säätöpyörän keskeltä. Pyöritä säätöpyörää vielä viisi lovea, jolloin ympyräasteikon arvoksi tulee 5. Säätö tehdään aina pienemmästä arvosta suurempaan.
6. Poista kiertokoeaukaloiden kannattimista sokat ja irrotetaan suppiloakselit. Poista myös kylvölannoittimen kiertokoeaukaloiden kannattimista sokat ja irrota kaukalot.
7. Asenna piensiemenkylvölaitteen suppiloakselit uudelleen paikoilleen ja kaukalot syöttökoteloiden alle ja tarkasta että siemeniä ei valu ohi kaukaloiden.
8. Pyöritä muutama kierros kiertokoeammasta, joka on asetettu kiertokoeahtaan, ja katso, että kaikki syöttökotelot syöttävät. Kaada kaukaloihin tulleet siemenet takaisin säiliöön ja aseta kaukalot uudelleen paikoilleen.
9. Kierrä kammasta nopeudella 1 kierrosta/3 sek. kiertokoe kierrokset (ks. taulukko).
10. Punnitse kaukaloihin tulleet siemenet.
11. Mikäli punnitustulos erosi kylvötaulukon tuloksesta huomattavasti, säädä kone uudelleen ja suorita kiertokoe uudelleen.

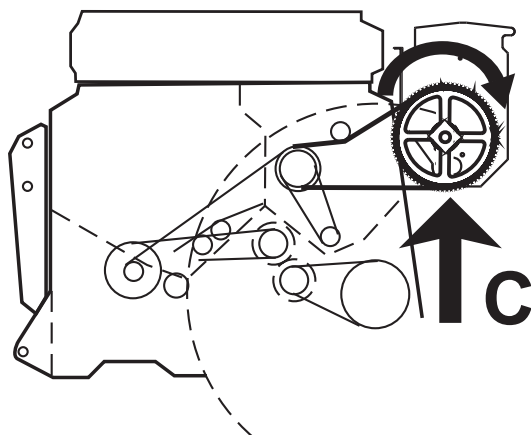
HUOMIOI, ETTÄ KYLVÖTAULUKON ARVOT OVAT OHJEELLISIA JOHTUEN KYLVETTÄVIEN AINEIDEN ERILAISESTA KOOSTUMUKSESTA, PEITTAUKSESTA, TMS.

7.2 STARTTILANNOITE, KETJURATAS Z76

Kylvömäärien säätö suoritetaan kuten piensiemennilläkin. Erona on, että starttilannoitteella käytetään pienempää pyörimisnopeutta. Tämän vuoksi on starttilannoitteella eri kiertokoe kierrokset kierrettäessä laatikon päästä (kohta C). Kiertokoe kierrokset pysyvät luonnollisesti samana kierrettäessä koneesta (kohta B).

Starttilannoitteen kiertokokeessa kiertokoeaukalot sijoitetaan normaalisiemen kiertokoeasentoon. Mikäli kylvetään monesti vaihdellen sekä starttilannoitetta, että piensiemeniä, on mahdollista kylvää starttilannoitevälityksellä myös piensiemenet. Tällöin on huomioitava, että siementen pituussuuntainen levitystasaisuus heikkenee jonkin verran normaalista.

Kiertokoe kierrokset valitaan taulukon arvosta PUOLITETTU KIERROSNOPEUS.



C	Kierr./10a
S-2500	15.5
S-3000	13
S-4000	10

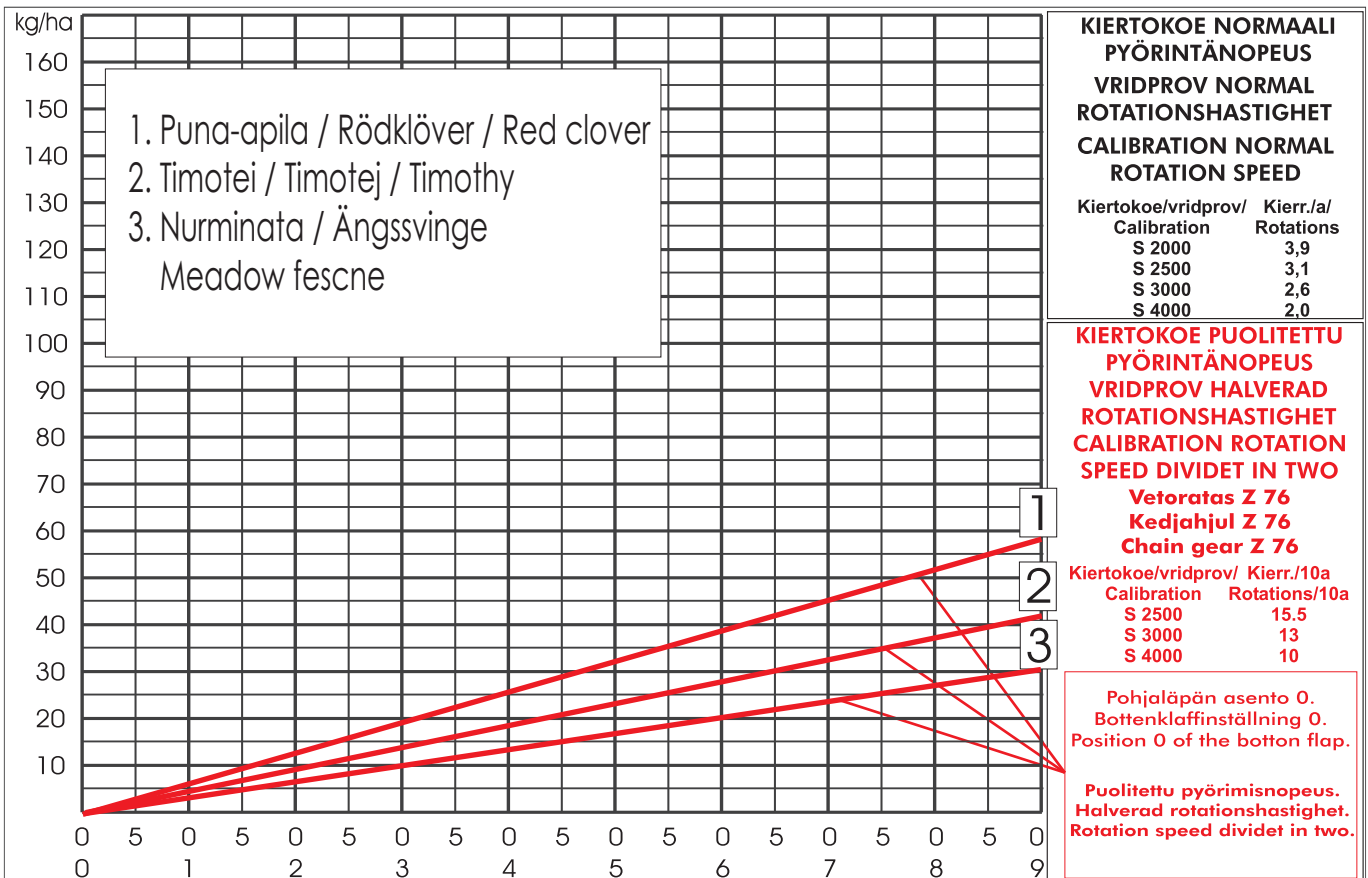
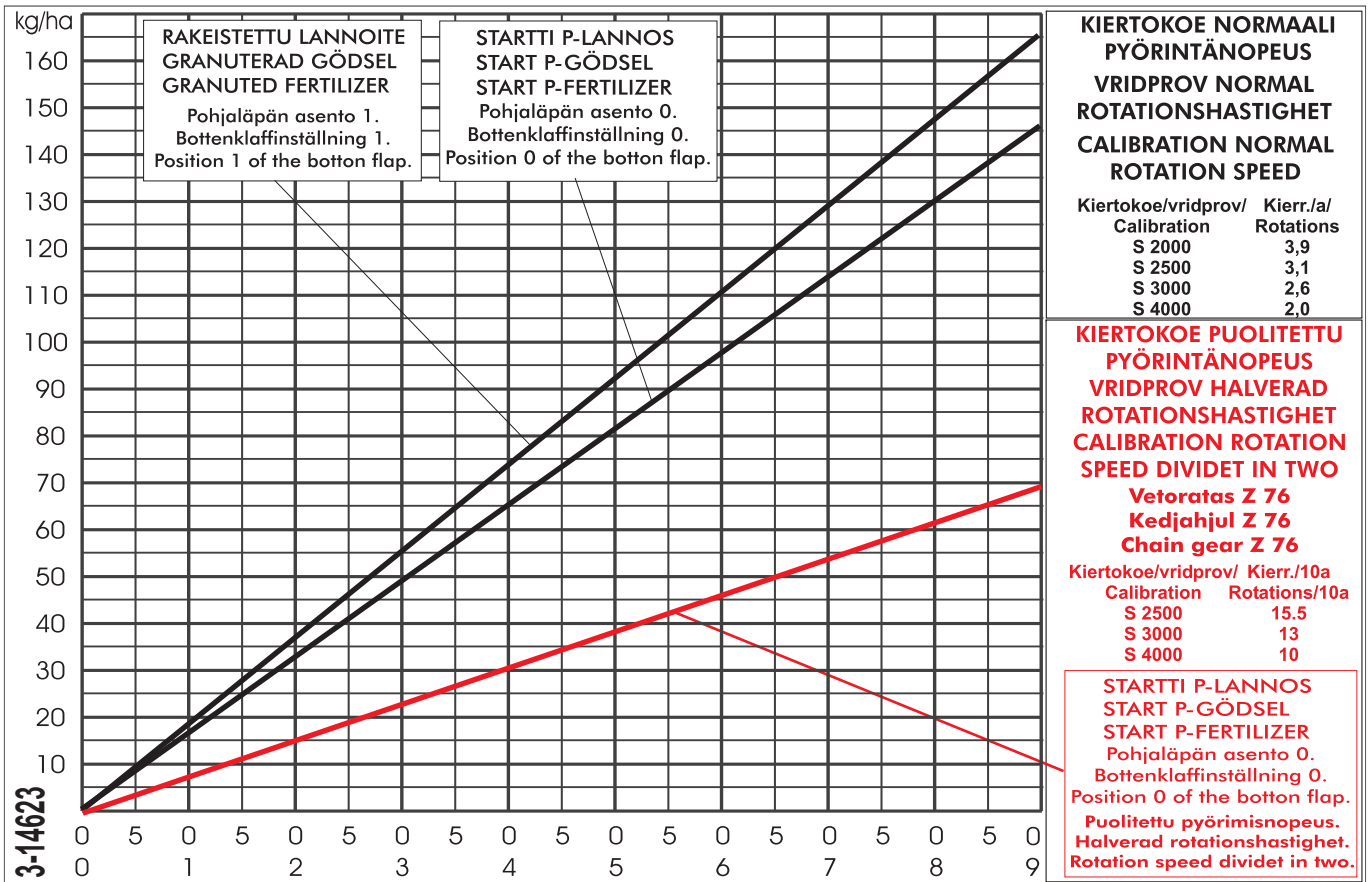
HUOM! Saatu tulos on 10a:n kiertokoe määrä, joten se on kerrottava 10:llä, jolloin saadaan hehtaarin kylvö.

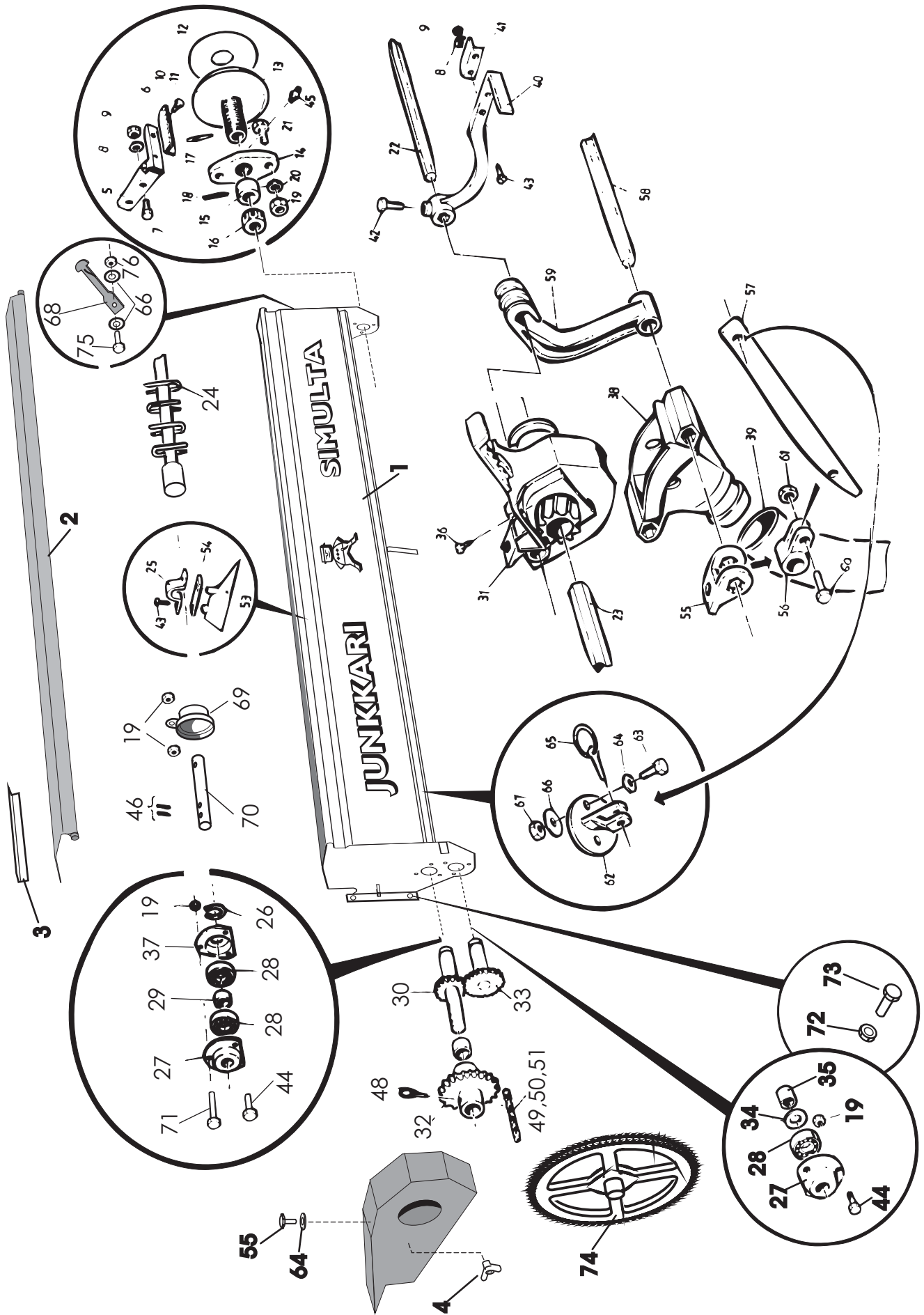
Kylvettäessä starttilannoitetta, suosittelemme sekoitinakselin kytkemistä pois toiminnasta. Tämän voi tehdä irrottamalla voimansiirtoruuvien laatikon sisältä, akselia pyörittävästä tapista.

(STARTTILANNOITE KETJURATAS Z37)

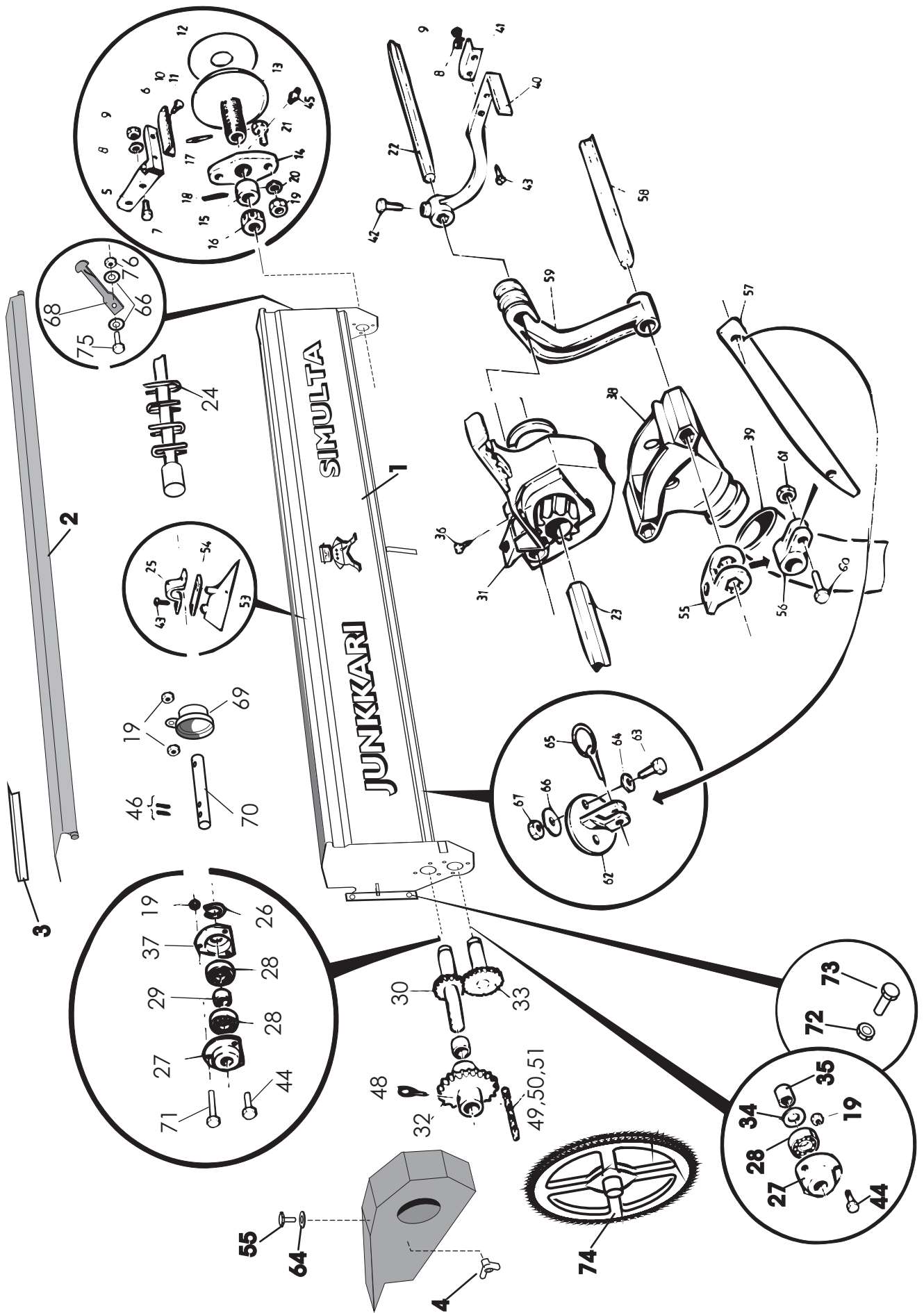
Starttilannoitetta voi kylvää myös normaalinopeudellakin. Tällöin on huomioitava, että koneen kuluminen on kaksi kertaa nopeampaa.

Alla on kylvötaulukot sekä normaalipyörintänopeudella, että puolitetulla pyörintänopeudella.

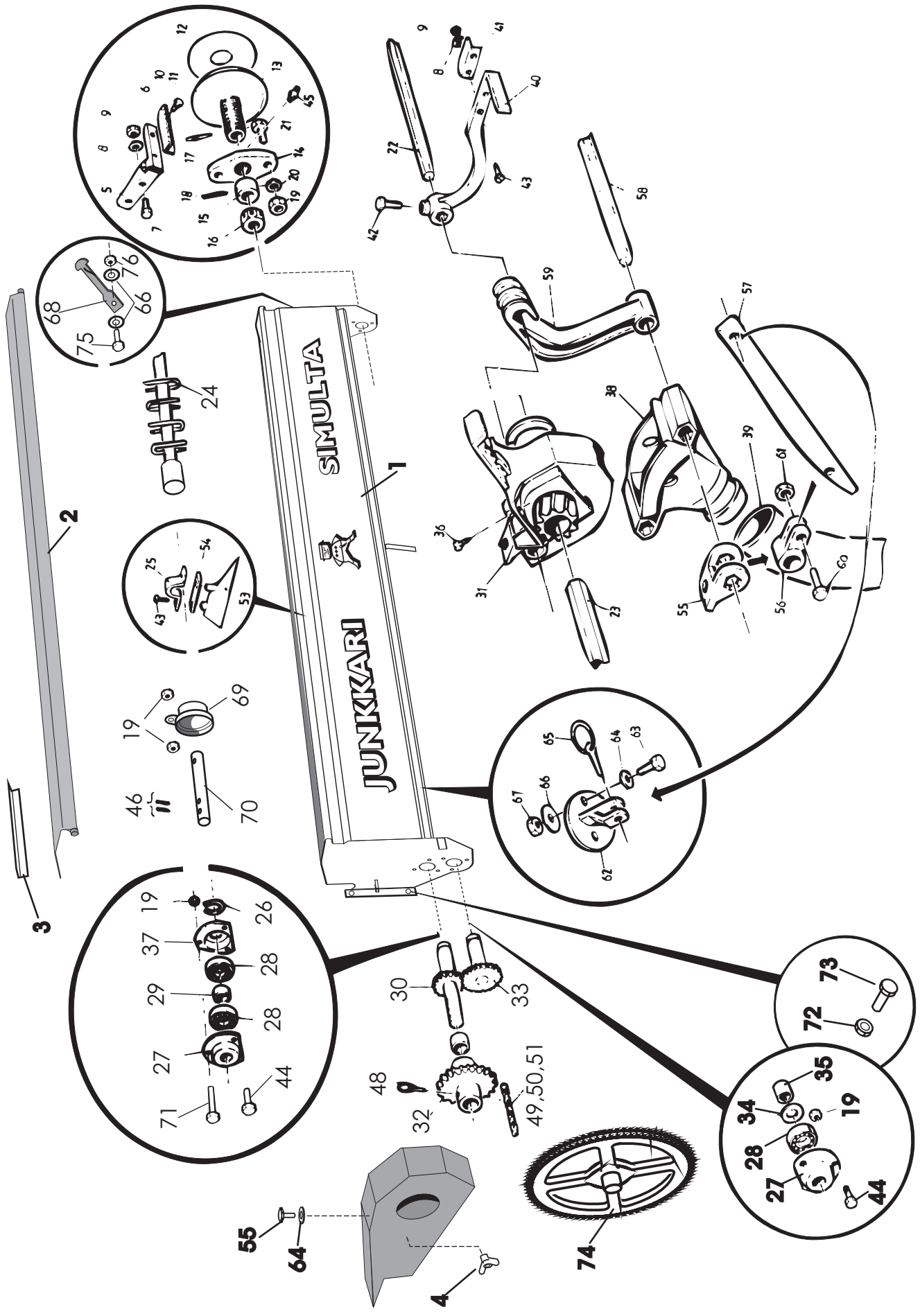




VIITE REF	KPL ST	KPL ST	KPL ST	OSANRO DELNR	KOODI KODE	NIMIKE	BENÄMNING
	2500	3000	4000				
1	1	0	0	14624	3-14624	PIENSIEMENLAATIKKO	SMÅFRÖLÅDA
	0	1	0	14401	3-14401	"	"
	0	0	1	14427	3-14427	"	"
2	1	0	0	D56521	3-14406	KANSIPEITE	LOCK
	0	1	0	D56522	3-14406	"	"
	0	0	1	D56523	3-14406	"	"
3	5	6	8	14552	3-14552	KIINNITYSLISTA	FÄSTE
4	-	-	1	A51250	M10	SIIPIMUTTERI	VINGMUTTER
5	1	1	1	160301	3-2707	ASTEIKON PIDIN	HÅLLARE
6	1	1	1	13944	4-13944	SÄÄTÖASTEIKKO LP	SKALA
7	2	2	2	300049	M6*12	KUUSIORUUVI	SKRUV
8	4	4	4	125027	M6	JOUSIALUSLEVY	FJÄDERBRICKA
9	4	4	4	284533	M6	KUUSIOMUTTERI	MUTTER
10	2	2	2	125030	M5*10	LIERIÖKANTAJÄHTIRUUVI	SKRUV
11	2	2	2	125029	M5	ALUSLEVY	BRICKA
12	1	1	1	160307	4-5238	ASTEIKKOLEVY SP	SKALA
13	1	1	1	160302	3-2708	SÄÄTÖRUUVI SP	SKRUV
14	1	1	1	160304	4-7738	RUNKOMUTTERI	MUTTER
15	1	1	1	160306	4-5235	SIIRTOHOLKKI	HOLK
16	1	1	1	160305	4-5236	SIIRTOMUTTERI	MUTTER
17	1	1	1	125032	6*28	JOUSISOKKA	RÖRSPRINT
18	1	1	1		5*40	JOUSISOKKA	RÖRSPRINT
19	2	2	2	130470	M8	MUTTERI MUTTER	
20	2	2	2	133850	M8	JOUSIALUSLEVY	FJÄDERBRICKA
21	2	2	2	142260	M8*25	KUUSIORUUVI	SKRUV
22	1	0	0	137406	2-2300	POHJALÄPPÄAKSELI SP	BOTTENKLAFFAXEL, UTSÅDE
	0	1	0	124341	39735	"	"
	0	0	1	3000	2-3000	"	"



VIITE REF	KPL ST	KPL ST	KPL ST	OSANRO DELNR	KOODI KODE	NIMIKE	BENÄMNING
	2500	3000	4000				
23	1	0	0	137705	3-12522	SYÖTTÖAKSELI SP	MATARAXEL, UTSÄDE
	0	1	0	13008	3-13008	"	"
	0	0	1	12901	3-12901	"	"
24	1	0	0	160816	3-2699	SEKOITINAKSELI	OMRÖRAXEL
	0	1	0	14419A	3-14419	"	"
	0	0	1	2699	3-2699	"	"
25	3	4	5	160828	4-5223	LAAKERIN YLEMPI PUOLIKAS	LAGER ÖVRE HALVA
26	2	2	2	131540	A35*1.5	SEGER	SEGER
27	3	3	3	12879	3-12879	LAAKERIPESÄ	LAGERHUS
28	3	3	3	160350	6007 2RS	KUULALAAKERI	LAGER
29	1	1	1	120419	4-5440	VÄLIHOLKI SEK.AKS.	DISTANSHOLK
30	1	1	1	124145	4-7941	HAMMASPYÖRÄ Z22 + AKS.	KUGGHJUL Z22 + AXEL
31	30	24	32	160825		SYÖTTÖLAITE KOOTTU	MATARHUS KPL
32	1	1	1	124150	4-7945	KETJUPYÖRÄ Z37 1/2"	KEDJEHJUL Z37
33	1	1	1	160813	45275S	HAMMASPYÖRÄ Z22	KUGGHJUL Z22
34	1	1	1	120425	4-5764	VÄLIRENGAS	RING
35	1	1	1	124149	4-7942	VÄLIHOLKI SYÖTTÖAKS.	HOLK
36	80	96	128		4.8*13	LIERIÖKANTÄHTIRUUVI	SKRUV
37	1	1	1	12880	3-12880	LAAKERIPESÄ LEIKATTU	LAGERHUS
38	20	24	32	13294	3-13294	SUPPILO LP	TRATT GÖDSEL
39	20	24	32	D30000644		PUTKI	RÖR
40	1	1	1	124161	3-3971	VIPU POHJALÄPPÄAKS.	SPAK BOTTENKLAFFAR
41	1	1	1	161505	4-5222	LUKITSIN SÄÄTÖVIPUUN	SPÄRR
42	1	1	1	125049	M8*16 8.8	KUUSIORUUVI	SKRUV
43	8	10	12		4.8*16	LIERIÖKANTÄHTIRUUVI	SKRUV
44	8	8	8	142260	M8*25	KUUSIORUUVI	SKRUV
45	1	1	1		M6*1 NO504	RASVANIPPA	NIPPEL
46	2	2	2		5*32	JOUSISOKKA	RÖRSPRINT
47	4	4	4		NO 104	NUTTURANEULA	NÅL



VIITE REF	KPL ST	KPL ST	KPL ST	OSANRO DELNR	KOODI CODE	NIMIKE	BENÄMNING
	2500	3000	4000				
48	1	1	1		7.4 mm	RENGASSOKKA	SPRINT
49	1	1	1	124205	2" 68 RLL	KETJU	KEDJA
					34 RLL	HINATTAVISSA	MED BOGS.
50	1	1	1		2"	SUORALIITIN	KOPPLINGSSTYCKE
51	1	1	1		2"	SUPISTUSLIITIN	KOPPLINGSSTYCKE
52	1	1	1	D14417	3-12034	KETJUINSUOJA	KEDJESKYDD
					3-30056 M6	SORMIRUUVI	SKRUV
53	9	11	15	D30115	3-12999	KOLMIOPALA	TRIANGELSTYCKE
54	3	4	5	12810	4-12810	LAAKERIN ALEMPI PUOLIKAS	LAGER NEDRE DEL
55	20	24	32	125072	4-6063	POHJALÄPÄN SÄÄTÖKPL	JUSTERINGSSTYCKE
56	4	4	4	125065	4-13378	KANN.VARR.KIINN.HOLKKI	HOLK
57	4	4	4	13377	4-13377	LATTA	PLATTA
58	2	0	0	13376	4-13376	AKSELI	AXEL
58	0	2	0	13376	4-13376	"	"
58	0	0	2	133762	3-13376	"	"
59	4	4	6	D30122	3-13375	KANNATIN	STÖD
60	4	4	4		M6*20	KUUSIORUUVI	SKRUV
61	4	4	4		M6 IL	MUTTERI MUTTER	
62	4	4	4	13618	3-13618	KANNATIN	STÖD
63	8	8	8		M6*16 aisi	RUUVI	SKRUV
64	8	8	8		M6	ALUSLEVY	BRICKA
65	4	4	4		4.5*32	RENGASSOKKA	SPRINT
66	8	8	8		22/6.6*2	KORIALUSLEVY	BRICKA
67	8	8	8		M6 IL	KUUSIOMUTTERI	MUTTER
68	1	1	1	14423	3-14423	HOLKKI	HOLK
69	1	1	1	14425	3-14425	LAAKERIN SUOJA	SKYDD
70	1	1	1	14422	3-14421	TAPPI	TAPP
74	1	1	1	14553	3-14553	VETORATIAS Z76	KEDJEHJUL Z76
				124221	S-2500	SYÖTTÖAKSELI KOOTTU	AXEL KPL
				124305	S-3000	SYÖTTÖAKSELI KOOTTU	AXEL KPL
				124409	S-4000	SYÖTTÖAKSELI KOOTTU	AXEL KPL